

AMU = DAMU + FAMU + HAMU

**VÝROČNÍ ZPRÁVA
O ČINNOSTI
A HOSPODAŘENÍ AMU
ZA ROK 2008**

13. 5. 2009 projednal a schválil Akademický senát AMU

21. 5. 2009 projednala Umělecká rada AMU

21. 5. 2009 projednala a vzala na vědomí Správní rada AMU

© Akademie múzických umění v Praze, 2009

ISBN 978-80-7331-109-4

Obsah

VÝROČNÍ ZPRÁVA O ČINNOSTI AMU

1. Úvod	9
1.1 Organizační struktura a složení akademických orgánů Akademie múzických umění v Praze (dále jen „AMU“)	9
1.2 Organizační schéma AMU	10
1.3 Složení akademických a dalších orgánů AMU	11
1.3.1 Akademický senát AMU	11
1.3.2 Rektor, prorektorů	11
1.3.3 Umělecká rada AMU	12
1.3.4 Disciplinární komise	12
1.3.5 Správní rada AMU	13
1.3.6 Kvestor	13
1.4 Zastoupení AMU v reprezentaci českých vysokých škol, v mezinárodních organizacích, profesních organizacích	14
1.5 Zastoupení žen v akademických orgánech AMU	14
2. Kvalita a excelence akademických činností	15
2.1 Počty akreditovaných studijních programů	15
2.2 Přehled studijních programů veřejné vysoké školy akreditovaných v cizím jazyce	15
2.3 Akreditované studijní programy společně uskutečňované AMU a VOŠ	15
2.4 Přehled počtu kurzů celoživotního vzdělávání na AMU.....	15
2.5 Přehled počtu účastníků kurzů celoživotního vzdělávání na AMU.....	16
2.6 Zájem uchazečů o studium na AMU	16
2.7 Studenti v akreditovaných studijních programech	16
2.8 Absolventi AMU, spolupráce AMU se svými absolventy	17
2.8.1 DAMU	17
2.8.2 FAMU	18
2.8.3 HAMU	18
2.9 Neúspěšní studenti, opatření vedoucí ke snižování studijní neúspěšnosti	18
2.10 Využívání kreditního systému včetně získávání Diploma Supplement Label	19
2.11 Odborná spolupráce AMU s regionem, propojení teorie a praxe a spolupráce s odběratelskou sférou	19
2.11.1 DAMU	19
2.11.2 HAMU	20
2.11.3 FAMU	20
2.12 Akademičtí pracovníci AMU, přepočtené počty	20
2.13 Kvalifikační a věková struktura akademických pracovníků AMU	21
2.14 Vzdělávání zaměstnanců AMU (akademických i ostatních)	21
2.15 Počet nově jmenovaných profesorů a docentů v roce 2008	21
2.16 Rozvoj výzkumné, vývojové, umělecké a další tvůrčí činnosti VVŠ a posílení vazby mezi činnostmi vzdělávací a touto činností	22
2.16.1 HAMU	24
2.16.2 DAMU	26
2.16.3 FAMU	27
2.17 Infrastruktura AMU (materiální, technické a informační zajištění), dostupnost informačních zdrojů a rozvoj informační infrastruktury	27
2.17.1 Knihovna AMU.....	27
2.17.2 Katedra cizích jazyků	30
2.17.3 Katedra tělesné výchovy.....	30

2.17.4	Počítačové centrum AMU	31
2.17.5	Nakladatelství AMU	31
2.17.6	Redislokace pracovišť AMU	32
3.	Kvalita a kultura akademického života	33
3.1	Sociální záležitosti studentů a zaměstnanců	33
3.1.1	HAMU	33
3.1.2	DAMU	33
3.1.3	FAMU	33
3.2	Znevýhodněné skupiny uchazečů/studentů na AMU.....	33
3.3	Mimořádně nadaní studenti.....	33
3.3.1	DAMU	33
3.3.2	FAMU	34
3.3.3	HAMU	34
3.4	Partnerství a spolupráce.....	34
3.4.1	DAMU	34
3.4.2	FAMU	35
3.4.3	HAMU	35
3.5	Ubytovací a stravovací služby AMU	36
3.6	Využívání stipendijního fondu	36
4.	Internacionalizace	37
4.1	Strategie AMU v oblasti mezinárodní spolupráce – prioritní oblasti.....	37
4.2	Zapojení AMU do mezinárodních vzdělávacích programů a programů výzkumu a vývoje	37
4.2.1	DAMU	37
4.2.2	FAMU	38
4.2.3	HAMU	39
4.3	Mobilita studentů a akademických pracovníků (oběma směry)	40
4.4	Mobilita studentů a akademických pracovníků podle jednotlivých zemí.....	41
5.	Zajišťování kvality činností realizovaných na AMU	42
5.1	Vnitřní a vnější hodnocení	42
5.1.1	DAMU	42
5.1.2	FAMU	42
5.1.3	HAMU	43
5.2	Vnější hodnocení včetně mezinárodního hodnocení	43
5.3	Údaje o finanční kontrole.....	43
5.4	Hodnocení vzdělávací činnosti mimo sídlo AMU	43
5.4.1	HAMU	43
5.4.2	DAMU	43
5.4.3	FAMU	43
5.5	Způsob zajištění kvality odborných praxí, pokud jsou součástí studijního programu	44
5.5.1	HAMU	44
5.5.2	DAMU	44
5.5.3	FAMU	44
6.	Rozvoj vysoké školy	45
6.1	Zapojení do Fondu rozvoje vysokých škol v roce 2008	45
6.2	Zapojení do programů financovaných ze strukturálních fondů EU	45
6.3	Zapojení do rozvojových programů pro VVŠ v roce 2008	45
7.	Závěr.....	46

VÝROČNÍ ZPRÁVA O HOSPODAŘENÍ AMU

1. Roční účetní závěrka	49
1.1 Rozvaha (balance).....	49
1.2 Výkaz zisku a ztráty – sumář VŠ	52
1.2.1 Výkaz zisku a ztráty – škola	54
1.2.2 Výkaz zisku a ztráty – kolej.....	56
1.3 Doplnující údaje v provedení sumář VŠ	58
1.4 Hospodářský výsledek	60
1.4.1 Rekapitulace nerozděleného zisku, příp. neuhrazené ztráty od roku 2000	60
2. Přehled rozsahu příjmů a výnosů v členění dle zdrojů	61
2.1 Výnosy z transferů z kapitoly MŠMT, z ostatních kapitol státního rozpočtu a další zdroje mimo programové financování	61
2.2 Přehled vybraných vlastních výnosů.....	63
2.3 Poplatky spojené se studiem.....	63
2.4 Přehled vybraných neinvestičních nákladů	63
2.5 Pracovníci a mzdové prostředky	64
3. Přehled o příjmech a výdajích	66
3.1 Peněžní tok	66
4. Vývoj fondů	67
4.1 Fondy.....	67
4.2 Rezervní fond	67
4.3 Fond reprodukce investičního majetku	68
4.4 Stipendijní fond	68
4.5 Fond odměn	69
4.6 Fond účelově určených prostředků.....	69
4.7 Fond sociální	70
4.8 Fond provozních prostředků.....	70
5. Financování programů reprodukce majetku včetně vypořádání se SR	70
6. Vypořádání se státním rozpočtem – příspěvek a dotace	71
6.1 Finanční vypořádání se SR z kapitoly 333 MŠMT mimo programové financování – příspěvek a dotace.....	71
6.2 Finanční vypořádání ze strukturálních fondů EU.....	72
7. Stipendia a služby poskytované studentům	73
7.1 Počty studentů k 31. 10. 2008	73
7.2 Stipendia	74
7.3 Stravování	75
7.4 Ubytování	75
8. Institucionální podpora specifického výzkumu	76
8.1 Poskytnutá dotace na specifický výzkum	76
8.2 Přehled o využití dotace na úhradu	76
9. Stav a pohyb majetku a závazků a výsledky inventarizací	80
Zpráva nezávislého auditora	84

VÝROČNÍ ZPRÁVA O ČINNOSTI AMU

1. Úvod

1.1 Organizační struktura a složení akademických orgánů Akademie múzických umění v Praze (dále jen „AMU“)

se sídlem: Malostranské náměstí 12, 118 00 Praha 1

AMU je právnickou osobou. Fakulty a ostatní útvary jsou součástmi AMU.

AMU se člení na tyto součásti:

- **fakulty:**

- Divadelní fakulta AMU (dále jen „DAMU“)**

- adresa Karlova 26 a Řetězová 5, 116 65 Praha 1
 - název nemovitosti Kokořovský palác
 - číslo popisné / katastrální území 223 Staré Město

- Filmová a televizní fakulta AMU (dále jen „FAMU“)**

- adresa Smetanovo nám. 2, 116 65 Praha 1
 - název nemovitosti Palác Lažanských
 - číslo popisné / katastrální území 1012 Staré město

- Hudební fakulta AMU (dále jen „HAMU“)**

- adresa Malostranské nám. 13, 118 00 Praha 1
 - název nemovitosti Lichtenštejnský palác
 - číslo popisné / katastrální území 258 Malá Strana

- adresa Malostranské nám. 12, 118 00 Praha 1
 - název nemovitosti Hartigovský palác
 - číslo popisné / katastrální území 259 Malá Strana

- **pedagogická pracoviště s celoškolskou působností**

- Katedra cizích jazyků**

- adresa Tržiště 20, 118 00 Praha 1
 - název nemovitosti Dům U Bílého jelena
 - číslo popisné / katastrální území 302 Malá Strana

- Katedra tělesné výchovy AMU**

- (adresa, název nemovitosti atd. viz sídlo školy)

- **informační pracoviště s celoškolskou působností:**

- Knihovna AMU**

- Počítačové centrum AMU**

- Nakladatelství AMU**

- (adresy, názvy nemovitostí atd. viz sídlo školy)

- **účelová zařízení s celoškolskou působností:**

Kolej a učební středisko AMU

adresa	Hradební 7, 110 00 Praha 1
název nemovitosti	Kolej
číslo popisné / katastrální území	940 Staré Město

Ubytovací zařízení AMU

adresa	Tržiště 18, 118 00 Praha 1
číslo popisné / katastrální území	259 Malá Strana

Učební a výcvikové středisko Poněšice

adresa	Poněšice 10, 373 41 Hluboká n./Vltavou
číslo popisné	10

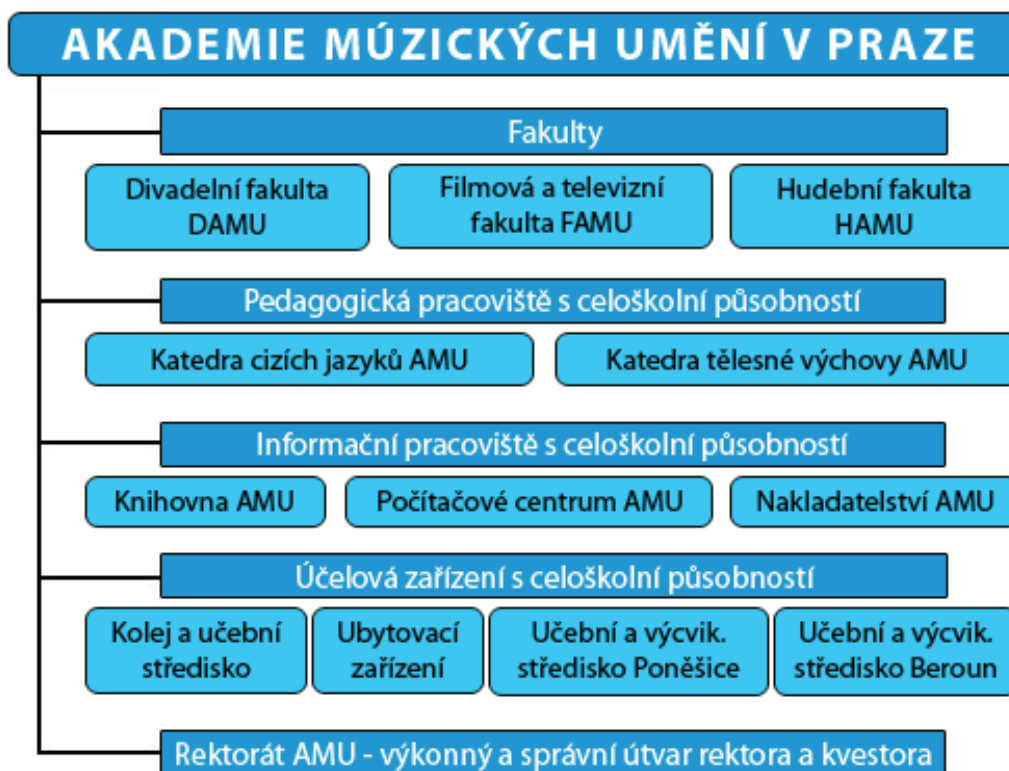
Učební, výcvikové a ubytovací středisko Beroun

adresa	Barrandova 30, 266 01 Beroun
číslo popisné	106

- **Rektorát AMU**

adresa	Malostranské nám. 12, 118 00 Praha 1
název nemovitosti	Hartigovský palác
číslo popisné / katastrální území	259 Malá Strana

1.2 Organizační schéma AMU



1.3 Složení akademických a dalších orgánů AMU

1.3.1 Akademický senát AMU

Pedagogická komora:

doc. PhDr. Jan Dvořák	předseda
doc. MgA. Marek Jícha	
doc. MgA. Pavel Kalfus	rezignoval k 19. 2. 2008
doc. Mgr. Jiří Myslík	místopředseda za pedagogickou komoru, kooptován 19. 2. 2008
doc. Přemysl Rut	
doc. Vladimír Rejlek	rezignoval k 22. 2. 2008
odb. as. Ing. Hana Jarošová	
odb. as. Mgr. Vít Janeček	rezignoval k 19. 2. 2008
prof. Jan Vedral	kooptován 19. 2. 2008
prof. Jiří Tomášek	rezignoval k 19. 2. 2008
prof. Mgr. Jaroslav Šaroun	rezignoval k 22. 2. 2008

Studentská komora:

Jaroslav Kratochvíl	zvolen v doplňovacích volbách 1. 5. 2008
MgA. Ivo Kahánek	rezignoval k 22. 2. 2008
MgA. Adam Halaš	rezignoval k 19. 2. 2008
Michal Kaboš	rezignoval k 1. 5. 2008
Milena Pelikánová	kooptována 19. 2. 2008 – rezignovala k 19. 2. 2008
Monika Šonková	kooptována 19. 2. 2008
Petra Tejnorová	
Tomáš Vrána	místopředseda za studentskou komoru
Viktor Košut	rezignoval k 19. 2. 2008

1.3.2 Rektor, prorektori

doc. Ivo Mathé	rektor AMU (do 31. 1. 2008), prorektor pro studijní a pedagogické záležitosti, vědu a výzkum (od 19. 2. 2008)
prof. Mgr. Miloslav Klíma	statutární zástupce, prorektor pro studijní a pedagogické záležitosti, uměleckou činnost, vědu a výzkum, prorektor zastupující rektora (od 1. 2. 2008)
Ing. Karel Foustka, B.A.	prorektor pro zahraniční záležitosti a styk s veřejností

1.3.3 Umělecká rada AMU

doc. Ivo Mathé	rektor AMU (do 31. 1. 2008)
PhDr. Michal Bregant	děkan FAMU
prof. PhDr. Václav Cejpek	externí – rektor JAMU Brno
prof. Milan Čorba	externí – pedagog VŠMU Bratislava
prof. Lubor Dohnal	pedagog FAMU
Anna Fárová	externí – historička umění
prof. Alois Hajda	externí – pedagog JAMU Brno
doc. Mgr. Jan Hančil	děkan DAMU
Ladislav Helge	externí – režisér
prof. Jiří Hlaváč	pedagog HAMU
prof. Miloš Horanský	pedagog FAMU
Lukáš Hurník, Ph.D.	externí – hudební teoretik
prof. Josef Chuchro	pedagog HAMU
prof. PhDr. Zdeněk Kirschner	externí – pedagog NYU
prof. Mgr. Miloslav Klíma	pedagog DAMU
PhDr. Helena Koenigsmarková	externí – ředitelka Uměleckoprůmyslového musea v Praze
doc. Markéta Kočvarová-Schartová	pedagožka DAMU
prof. Ivan Kurz	pedagog HAMU
prof. Ivan Moravec	pedagog HAMU
prof. Miroslav Petříček, Dr.	externí – pedagog FF UK
prof. PhDr. Milan Slavický	pedagog HAMU
prof. Peter Toperczer	děkan HAMU
prof. Daniel Veis	pedagog HAMU
prof. Miroslav Vojtěchovský	externí – pedagog UJEP Ústí n. Labem
prof. Jaroslav Vostrý	pedagog DAMU
prof. PhDr. Ivan Vyskočil	pedagog DAMU
prof. Ing. arch. Zdeněk Ziegler	externí – pedagog VŠUP

1.3.4 Disciplinární komise

Na úrovni AMU není ustanovena.

1.3.5 Správní rada AMU

Petr Burgr	podnikatel UNICA, s.r.o.
Ing. Václav Hanke, CSc. (předseda)	Ministerstvo školství, mládeže a tělovýchovy
PhDr. Josef Havel, CSc.	Český rozhlas
Mgr. Dagmar Havlová	Nadace Dagmar a Václava Havlových VIZE 97
Ing. Petr Hejma (místopředseda)	starosta Městské části Prahy 1
Ing. Miroslav Hiršl	Komerční banka, a.s.
JUDr. Jaroslav Hlávka	advokát
Ing. arch. Jan Kasl	EUROPAN CZ
doc. RNDr. Petr Kolář, CSc. (do 30. 7. 2008)	VŠ JAK s.r.o.
Otomar Krejča (do 30. 7. 2008)	režisér
Ing. arch. Václav Šebek (od 31. 5. 2007)	architekt
PhDr. Leo Pavlát	Židovské muzeum v Praze.
Ing. Dana Raková	Textil Forum s.r.o.
JUDr. Samuel Šmálik (místopředseda)	Ministerstvo školství, mládeže a tělovýchovy
prof. Alena Štěpánková-Veselá	emeritní rektorka JAMU v Brně
Ing. Anna Tesařová (místopředsedkyně)	Ministerstvo financí
doc. Ing. Jiří Volf, CSc.	Ministerstvo financí
PhDr. Eva Zaoralová-Hepnerová	MFF Karlovy Vary
PaedDr. František Zborník (od 31. 7. 2008)	Ministerstvo kultury
JUDr. Miroslav Šipovič (od 31. 7. 2008)	advokát

1.3.6 Kvestor

Ing. Tamara Čuříková (do 12. 2. 2008)	kvestorka
Mgr. Karel Matoušek (od 13. 2. 2008)	pověřený funkcí kvestora do 31. 12. 2008

1.4 Zastoupení AMU v reprezentaci českých vysokých škol, v mezinárodních organizacích, profesních organizacích

Organizace	Stát	Status
ČKR	ČR	člen
RVŠ	ČR	člen
CESNET	ČR	člen
PASNET	ČR	člen
Asociace pracovníků univerzitní administrativy	ČR	člen
Asociace knihoven vysokých škol ČR	ČR	člen
Nadace Františka Urbánka	ČR	člen správní rady
Svaz českých knihkupců a nakladatelů	ČR	člen
Syndikát novinářů	ČR	člen
Klastr hudební výroby Music Czech Made	ČR	člen
Heads of University Management & Administration Network in Europe, HUMANE	Mezinárodní organizace se sídlem v Belgii – Brusel	člen
European League of Institutes of the Arts, ELIA	Mezinárodní organizace se sídlem v Nizozemí – Amsterdam	člen
International Organization of Scenographers, Theatre Architects and Technicians, OISTAT	Mezinárodní organizace se sídlem sekretariátu na Tchaj-wanu (R.O.C.)	člen
International Theatre Institute, ITI	Mezinárodní organizace působící v rámci UNESCO se sídlem ve Francii – Paříž	člen českého centra ITI
CILECT	Celosvětová org. film. škol se sídlem v Belgii – Brusel	člen
GEECT	Evropská org. film. škol, volné sdružení bez sídla	člen
Association Européenne des Conservatoires Académies de Musique et Musikhochschulen (AEC)	Evropské sdružení	člen
SOCRATES II	EU	člen komise Erasmus

Pozn.: Status – postavení VVŠ v organizaci, např. člen, předseda, místopředseda apod.

1.5 Zastoupení žen v akademických orgánech AMU

K 31. 12. 2008 pracovalo na AMU 421 akademických pracovníků, z toho 134 žen. Z celkového počtu 57 pracovníků v akademických orgánech (senátech, funkcích rektora, prorektora, děkana, proděkana, uměleckých radách a disciplinárních komisích) bylo 11 žen, tj. 20%.

2. Kvalita a excelence akademických činností

2.1 Počty akreditovaných studijních programů

(tab. č. 2a)

Skupina akreditovaných studijních programů	Studijní programy							Celkem studijní programy
	bakalářské		magisterské		magisterské navazující		doktorské	
	P	K	P	K	P	K		
Vědy a nauky o kultuře a umění	4	1	1	0	4	1	4	15
Celkem	4	1	1	0	4	1	4	15

2.2 Přehled studijních programů veřejné vysoké školy akreditovaných v cizím jazyce

(tab. č. 2b)

Skupina akreditovaných studijních programů	Studijní programy							Celkem studijní programy
	bakalářské		magisterské		magisterské navazující		doktorské	
	P	K	P	K	P	K		
Vědy a nauky o kultuře a umění	3	–	–	–	3	–	–	6
Celkem	3	–	–	–	3	–	–	6

2.3 Akreditované studijní programy společně uskutečňované AMU a VOŠ

(tab. č. 2c)

AMU nemá společně uskutečňované programy s VOŠ.

2.4 Přehled počtu kurzů celoživotního vzdělávání na AMU

(tab. č. 2d)

Skupina studijních programů	Kurzy orientované na výkon povolání			Kurzy zájmové			U3.V	Celkem
	do 15 hod.	do 100 hod.	více	do 15 hod.	do 100 hod.	více		
Vědy a nauky o kultuře a umění	–	1	–	–	1	–	2	4
Celkem	–	1	–	–	1	–	2	4

Pozn.: U3.V– univerzita 3. věku.

2.5 Přehled počtu účastníků kurzů celoživotního vzdělávání na AMU

(tab. č. 2 e)

Skupina studijních programů	kurzy orientované na výkon povolání			kurzy zájmové			U3V	Celkem
	do 15 hod.	do 100 hod.	více	do 15 hod.	do 100 hod.	více		
Vědy a nauky o kultuře a umění	-	41	-	-	1	-	39	
Celkem	-	41	-	-	1	-	39	

2.6 Zájem uchazečů o studium na AMU

(tab. č. 3)

Skupiny akreditovaných studijních programů	Počet				
	podaných přihlášek ¹⁾	přihlášených ²⁾	přijetí ³⁾	přijatých ⁴⁾	zapsaných ⁵⁾
Vědy a nauky o kultuře a umění	1 644	1 467	943	297	285
Celkem	1 644	1 467	943	297	285

1) Počet všech přihlášek, které VVŠ obdržela.

2) Počet uchazečů o studium, kteří se zúčastnili přijímacího řízení.

3) Počet všech kladně vyřízených přihlášek.

4) Počet přijatých uchazečů. Údaj celkem vyjadřuje počet fyzických osob, ve skupinách oborů jsou zahrnuti vícenásobně přijatí.

5) Počet přijatých studentů, kteří se zapsali ke studiu.

2.7 Studenti v akreditovaných studijních programech

Přehled počtu studentů v akreditovaných studijních programech AMU k 31. 10. 2008

(tab. č. 4)

Skupiny akreditovaných studijních programů	Studenti ve studijním programu								Celkem studentů
	bakalářském		magisterském		magisterském navazujícím		doktorském		
	P	K	P	K	P	K	P	K	
Vědy a nauky o kultuře a umění	636	12	112	0	484	23	75	56	1 398
Celkem	636	12	112	0	484	23	75	56	1 398

2.8 Absolventi AMU, spolupráce AMU se svými absolventy

Přehled počtu absolventů akreditovaných studijních programů AMU v období od 1. 1. 2008 do 31. 12. 2008

(tab. č. 5)

Skupiny akreditovaných studijních programů	Absolventi ve studijním programu								Celkem absolventů
	bakalářském		magisterském		magisterském navazujícím		doktorském		
	P	K	P	K	P	K	P	K	
Vědy a nauky o kultuře a umění	158	-	17	-	121	-	12	-	308
Celkem	158	-	17	-	121	-	12	-	308

2.8.1 DAMU

Do výuky na KALD jsou zapojeni absolventi, respektive doktorandi DAMU:

režiséři MgA. Jiří Havelka, MgA. Martin Kukučka, MgA. Lukáš Trpišovský, herečka Mgr. MgA. Ilona Semrádová, scénografové MgA. Kristýna Täubelová a MgA. Vladimír Němeček, produkční MgA. Jiří Sulženko

Do výuky na KČD jsou zapojeni absolventi, respektive doktorandi DAMU:

režiséři Mgr. Daniel Hrbek, Ph.D., MgA. Lukáš Hlavica a MgA. Štěpán Pácl, dramaturgyně MgA. Martina Kinská a herec MgA. Tomáš Pavelka

Do výuky na KATAP jsou zapojeni absolventi, respektive doktorandi DAMU:

MgA. Michal Čunderle, Ph.D. (t. č. proděkan DAMU), MgA. Alexander Komlosi, MgA. Jan Nepomuk Piskač, MgA. Irena Pullicarová-Hamzová, MgA. Hana Malaníková a MgA. Markéta Potužáková

Do výuky na KTK je zapojena absolventka, respektive doktorandka DAMU:

MgA. Martina Schlegelová

Do výuky na KP jsou zapojeni absolventi, respektive doktorandi DAMU:

vedoucí katedry a ředitel divadla DISK MgA. Michal Lázňovský, MgA. Petr Prokop, MgA. Martina Schlegelová a MgA. Jiří Sulženko

V DISKu:

Jan Jirků: Marnotratný syn

absolvent KALD napsal původní hru pro DISK, kterou režíroval se studenty KALD (česká premiéra 31. 10. 2008)

režisér Štěpán Pácl a dramaturgyně Tereza Marečková

absolventi KČD a doktorandi DAMU nastudovali hru Josefa Topola Konec masopustu se sdružením Transteatral, kterou uvádějí jako hosté v divadle DISK; soubor je složen převážně z absolventů DAMU – KČD i KALD.

Klub DAMU

Nový design interiéru Klubu DAMU – MgA. Vladimír Němeček

Podíl absolventů DAMU na projektech, které přesahují samotnou činnost fakulty nebo jsou s ní těsně provázány:

Pražské Quadriennale 2011: Sodja Zupanc Lotker, umělecká ředitelka PQ 2011 (absolventka režie KALD), MgA. Petr Prokop, hlavní manažer PQ 2011 (absolvent katedry produkce)

2.8.2 FAMU

Do výuky na KAT jsou zapojeni absolventi, respektive doktorandi FAMU:

MgA. Pavel Ryška, MgA. Miloš Tomič

Do výuky na CAS jsou zapojeni absolventi, respektive doktorandi FAMU:

doc. PhDr. Ivan Klimeš, MgA. Tomáš Pospiszyl, MgA. Miloš Vojtěchovský,
MgA. Iveta Kouřilová

Do výuky na KDT je zapojen absolvent, respektive doktorand FAMU:

MgA. Gyula Nemes

Do výuky na KSS je zapojen absolvent, respektive doktorand FAMU:

MgA. Georgy Bagdasarov

2.8.3 HAMU

Specifikem studia na VVŠ uměleckého typu – hudební obory – je úzká vazba mezi pedagogem a studentem, která pramení ze značné míry individuální výuky. Proto vztahová rovina přetrvává i po ukončení studia. Absolventi nadále konzultují se svými pedagogy a často působí na své původní škole v různých komorních uskupeních. Studenti v doktorském stupni studia mají v rámci svých individuálních učebních plánů povinnost dvě hodiny týdně vyučovat spolu se svým školitelem. Řada absolventů Ph.D. stupně v této pedagogické praxi na HAMU pokračuje. V rámci externího pověření získávají zkušenosti a po vykonání konkurzů jsou začleněni do pedagogického sboru fakulty.

2.9 Neúspěšní studenti, opatření vedoucí ke snižování studijní neúspěšnosti

Přehled počtu neúspěšných studentů v akreditovaných studijních programech AMU v období od 1. 1. 2008 do 31. 12. 2008

(tab. č. 6)

Skupiny akreditovaných studijních programů	Neúspěšní studenti ve studijním programu								Celkem studentů
	bakalářském		magisterském		magisterském navazujícím		doktorském		
	P	K	P	K	P	K	P	K	
Vědy a nauky o kultuře a umění	22	-	4	-	11	-	6	-	43
Celkem	22	-	4	-	11	-	6	-	43

Kontrola studijních výsledků se provádí buď po semestrech, či na konci každého akademického roku. Počet studentů, kteří nevykonali předepsané zkoušky a nemohou již žádat opravy, odstoupili nebo byli vyloučeni ze studia, se ročně pohybuje mezi 2 % až 3 %. Porovnání počtu neúspěšných studentů v jednotlivých letech:

2004 – 57

2005 – 48

2006 – 45

2007 – 48

2008 – 43

Tento stav je způsoben především tím, že AMU je škola přísně výběrová s mimořádně náročnými přijímacími zkouškami.

Navíc je třeba zdůraznit, že ve studijních programech má škola akreditovány předměty, které jsou označeny jako hlavní a určující pro obor, u nichž nelze zkoušky opakovat, protože se při nich prokazuje hlavně vývoj talentu studenta. Proto Studijní a zkušební řád zavedl klasifikaci X, která respektuje náhlou indispozici studenta, ale je využívána jen minimálně. Častěji totiž jde o kolektivní práce, kde neúčast jednoho ohrožuje i ostatní, takže řešením bývá spíše přesunout zkoušku v rámci zkušebního období. Krajním případem – pokud je to vzhledem k oboru vůbec možné – je přechod studenta na individuální studijní plán.

2.10 Využívání kreditního systému včetně získávání Diploma Supplement Label

Na všech fakultách AMU je plně používán kreditní systém standardu ECTS pro bakalářský a magisterský stupeň studia. Pro doktorský stupeň se zavedení ECTS připravuje. K dispozici je elektronická přihláška, která je většinou využívána. Dodatek k diplomu (DS) je vydáván již 4 roky všem absolvujícím studentům. Žádost o DS Label byla řádně podána 16. 1. 2009. Veškerá dokumentace Studijního informačního systému KOS je v elektronické podobě dostupná na intranetové síti školy. Přihlašování k zápočtům a zkouškám, klasifikace a zapisování zápočtů probíhá elektronicky v systému KOS. Připravuje se integrace evaluačních anket do tohoto systému.

2.11 Odborná spolupráce AMU s regionem, propojení teorie a praxe a spolupráce s odběratelskou sférou

2.11.1 DAMU

Dětská scéna (Trutnov) – každoroční celostátní přehlídka dětského divadla a dětského přednesu pořádaná NIPOS-ARTAMA ve spolupráci s KVD DAMU.

Spolupráce se Švandovým divadlem (Daniel Hrbek) a s Mezinárodním festivalem Divadlo v Plzni (doc. Jan Burian)

Lektorská činnost:

- prof. PhDr. Jan Císař, CSc. – Jiráskův Hronov;
- MgA. Milan Schejbal, Jiří Svěrák – Šrámkova Sobotka, Jiráskův Hronov;
- doc. MgA. Martin Páček – členství v komisi na choreografické soutěžní přehlídce v Novém Bydžově pořádané ARTAMOU, lektorské vedení odborných choreografických seminářů pořádaných taktéž ARTAMOU;
- odb. as. Mgr. Regina Szymiková – workshop na foniatrickém kongresu (květen 2009) a kurzy pro pacienty s hlasovými problémy – Hlasové centrum Praha;
- odb. as. MgA. Stanislava Matulová – spolupráce s foniatry při reedukaci hlasu pacientů;
- odb. as. MgA. Miluše Kudrnáčová-Bendová – lektorka přehlídky amatérského divadla Jiráskův Hronov, členka poroty ve Velké Bystřici, Pohárek;
- odb. as. Mgr. Jana Altmannová – lektorský seminář v rámci 57. loutkářské Chrudimi;
- SKUTR – workshop pro festival studentského divadla FIST v Bělehradě, červen 2008;
- odb. as. Tomáš Žižka – workshop a site specific projekt na Jižním předměstí Plzně při příležitosti festivalu Skupova Plzeň 08;
- doc. Marketa Kočvarová – členka Rady Divadla F. X. Šaldy v Liberci;
- prof. Mgr. Miloslav Klíma – člen Správní rady Divadla DRAK o.p.s. v Hradci Králové;
- odb. as. Mgr. Nina Malíková, členka poroty Skupova Plzeň 2008, členka poroty Bábkar-ská Bystrica 2008 – výběr české loutkářské účasti pro tuto přehlídku.

2.11.2 HAMU

Z hlediska regionální spolupráce a uplatnitelnosti studentů na trhu práce spolupracuje HAMU téměř se všemi symfonickými a komorními orchestry v ČR, kde její studenti – jak instrumentalisté, tak dirigenti – plní v rámci studia svou povinnou praxi. Zároveň si tak v regionech vytvářejí příležitosti pro své budoucí profesní uplatnění. Tyto orchestry hrají jak na půdě HAMU, tak s nimi studenti účinkují v regionech. Cyklus orchestrální řady se zapojením regionálních orchestrů je prezentován veřejnosti v abonentní řadě Ti nejlepší.

2.11.3 FAMU

FAMU se podílela na kulturním dění v regionech zejména formou spolupořádání výstav, projekcí Ozvěn Famufestu a spolupořádáním festivalů. V Galerii Jiřího Jeníčka v Berouně probíhaly výstavy studentů katedry fotografie, mj. rozsáhlá výstava Sociální jevy jako důsledek společenských změn.

Do kulturního dění v regionech FAMU bezprostředně vstupuje i natáčením desítek dokumentárních a hraných filmů v rozmanitých lokacích.

Ozvěny Famufestu vytvořily tradici promítání filmů studentů FAMU pro veřejnost mimo Prahu, v roce 2008 se odehrály vedle tradičních center regionů České republiky (Brno, Plzeň, Olomouc, Ústí nad Labem) také na Slovensku (Bratislava, Košice) a v menších městech (Humpolec, Jeseník).

Pedagogové školy působí jako spolupořadatelé, dramaturgové a porotci různých festivalů, nejsilnější spojení je s Mezinárodním festivalem dokumentárních filmů Jihlava, který je de facto z větší části organizován kmenovými pedagogy FAMU a na jehož organizaci se podílí řada studentů FAMU.

Mezinárodní festival studentských filmů Fresh Film Fest, který se v roce 2008 již popáté konal v Karlových Varech, je od počátku projektem studentů FAMU, a AMU konání festivalu významným způsobem podporuje.

2.12 Akademičtí pracovníci AMU, přepočtené počty (tab. č. 7a)

Akademičtí pracovníci						Vědečtí pracovníci
celkem	profesoři	docenti	odborní asistenti	asistenti	lektoři	
296,71	59,66	70,15	135,64	0	4,61	26,65

2.13 Kvalifikační a věková struktura akademických pracovníků AMU

(tab. č. 7b)

Věk	Akademičtí pracovníci										Vědečtí pracovníci	
	profesoři		docenti		odb. asist.		asistenti		lektori		Σ	ženy
	Σ	ženy	Σ	ženy	Σ	ženy	Σ	ženy	Σ	ženy		
do 29 let					2	2					7	3
30–39 let			2	2	49	13					14	2
40–49 let	1	1	15	3	57	20					4	1
50–59 let	12	1	31	8	65	28			3	1	3	1
60–69 let	42	5	28	12	39	13			3	1	2	0
nad 70 let	25	4	9	4	9	5						
Celkem	80	11	85	29	221	81	0	0	6	2	30	7

Přehled o počtu akademických pracovníků na AMU k 31. 12. 2008

(tab. č. 7c)

Personální zabezpečení	celkem	prof.	doc.	ost.	DrSc.	CSc.	Dr., Ph.D., Th.D.
rozsahy úvazků akad. pracovníků	386	80	85	221	1	16	7
do 30 %	49	8	10	31	1	4	0
do 50 %	77	0	1	76	0	1	2
do 70 %	60	16	24	20	0	0	0
do 100 %	200	56	50	94	0	11	5

Pozn.: Pokud je např. prof. XX i CSc., vyplní se údaj ve sloupci prof. i CSc.

2.14 Vzdělávání zaměstnanců AMU (akademických i ostatních)

Celoškolní pracoviště AMU nabízí akademickým i ostatním pracovníkům AMU širokou paletu specificky připravovaných jazykových kurzů (viz 2.18).

2.15 Počet nově jmenovaných profesorů a docentů v roce 2008

(tab. č. 7f)

	počet	věkový průměr
Profesoři jmenovaní v roce 2008	9	61
Docenti jmenovaní v roce 2008	7	51

2.16 Rozvoj výzkumné, vývojové, umělecké a další tvůrčí činnosti VVŠ a posílení vazby mezi činnostmi vzdělávací a touto činností

Přehled grantů, výzkumných projektů, patentů a dalších tvůrčích aktivit AMU
(tab. č. 8)

	Název grantů, výzkumných projektů, patentů nebo dalších tvůrčích aktivit	Zdroj	Finanční podpora (v tis. Kč)
Rozvojové projekty	Národní registr VŠKP a systém na odhalování plagiátů	C	325
	Festivaly a přehlídky AMU a JAMU	C	600
	Institut intermédií (IIM) – příprava programu výuky pro interdisciplinární meziškolské pracoviště ČVUT a AMU	C	1 509
	Rozvoj DAMU v oblasti technologií	C	3 000
	Podpora klauzurních prací a dalších tvůrčích projektů studentů	C	2 400
	Pasportizace AMU	C	1 000
	Docentské habilitace a profesorská řízení jako jedno z východisek evaluace	C	500
	Naplnění požadavků pro DS a ECTS v boloňském procesu v komplexním rozsahu	C	3 415
	Rozšíření nabídky zahraničních studentských mobilit umožňujících prohloubení studijních programů a podporujících budoucí profesní uplatnění	C	580
	Mezinárodní spolupráce uměleckých vysokých škol – podpora studijních programů formou teoretických přednášek, praktických uměleckých dílen a zapojení AMU do činnosti mezinárodních organizací	C	1 220
Specifický výzkum	Překlady pramenů jako zdroj	C	190
	Taneční kultura	C	113
	Modernizace a aktualizace	C	95
	Publikační činnost doktorského týmu II	C	1 113
	Zvuková technologie VI	C	990
	Edice a časopis Disk	C	350
	Techné a poiésis	C	25
	Festival E. F. Nápravníka	C	90
	Projekt Roses	C	10
	B. Martinů: Fantazie	C	90
	Vydání sbírky J. Segera	C	135
	Studijní pobyt Londýn	C	12
	Dokumentace Horňácko	C	5
	Beethovenovy hudební sonáty	C	20
	Podpora studentů magisterského studia režie a dramaturgie KČD, scénografie, teorie kritiky a doktorského studia scénické tvorby a teorie scénické tvorby	C	925
	Podpora aktivit studentů doktorského studia	C	539
	Doktorandi	C	50
Podpora aktivit doktorandů a magisterských studentů	C	139	

Název grantů, výzkumných projektů, patentů nebo dalších tvůrčích aktivit		Zdroj	Finanční podpora (v tis. Kč)
Výzkum. centra	Výzkumné centrum hudební akustiky (1 M6138498401)	C	9 253
Centra zákl. výzkumu	Výzkum funkcí techniky při vzniku a provozování muzického díla (LC 544)	C	3 393
NPV II	Metodika výuky a formy vědecké spolupráce s použitím audiovizuálních archivů v mezioborovém programu (2E08046)	C	1 460
Fresh Film Fest		C	1 800
Ministerstvo kultury	Festival E. F. Nápravníka	C	50
	Paul Hindemith: Skladatelův svět	C	45
	Nová generace	C	60
	Svár teorie s praxí?	C	30
	Zlomvaz 2008	C	130
	Přehled dějin českého divadla	C	100
	Celoroční výstavní program FAMU	C	150
	Famufest 2008	C	1 100
	Famufest 2008	C	200
	Casetti Francesco: Dějiny filmových teorií 1945–1990	C	140
MZV	Myanmarské filmové centrum a barmské projekty FAMU II	C	601
Výzkum interakce složek při vzniku jevištního díla (v českém alternativním a hlavně loutkovém divadle posledního období)		B	1 243
Český přínos západní scénické kultury 20. století		B	593
Podoby a způsoby herectví		B	467
Obraz a příběh (scéničnost v dramatickém a výtvarném umění)		B	199
Umění a technika		B	2 341
Estetické aspekty hudebně-teoretických spisů Antonína Rejchy		B	352
Projekty Marie Curie		A	1 475
DISK 2008		Pha 5	50
Výstavy katedry fotografie FAMU		Beroun	25
Halucinace 4.48		MHMP	30
Famufest 2008		MHMP	100
Zlomvaz 2008		MHMP	130
Thalia Reloaded – živá instalace		MHMP	10
Divadlo DISK v roce 2008		MHMP	161
Nová generace		MHMP	50
Celoroční výstavní program katedry fotografie FAMU v Praze		MHMP	70

Název grantů, výzkumných projektů, patentů nebo dalších tvůrčích aktivit	Zdroj	Finanční podpora (v tis. Kč)
Ti nejlepší (Eben, Matěj)	HN OSA	20
KDN: skladby V. Riedlbaucha	HN OSA	2,5
Svár teorie s praxí? – jaro	HN OSA	5
Ti nejlepší	Nadace B. Martinů	7,7
Svár teorie s praxí? – program, sborník	Nadace CHF	6
Sborník M. Kabeláč – E. Suchoň KTDH	Nadace CHF	15
KDN: L. Janáček – J. Pěchočová	Nadace L. Janáčka	10
Letní kurzy komorní hudby Soběslav	Nadace Život umělce	10
Nová generace, tanec (B. Eliášová)	MHMP	50
Festival E. F. Nápravníka (Grokhovskiy)	MK ČR	50
Nová generace, tanec (B. Eliášová)	MK ČR	60
Svár teorie s praxí? – podzim	MK ČR	30
Příprava studijních programů pro kombinované studium taneční pedagogiky, choreografie a taneční vědy	FRVŠ 2008	244
Kurz s hostujícími profesory v oborech skladba a bicí nástroje	FRVŠ 2008	240
Vybavení instrumentáře zvukového ateliéru katedry bicích nástrojů (nezbytné doplnění výbavy pracoviště pro spec. výuku)	FRVŠ 2008	635
Inovace předmětu notografie – praktické ovládnutí edičních a notografických zásad	FRVŠ 2008	138
Tělo v prostoru, vizuální divadelní laboratoř	FRVŠ 2008	665
Inovace učebních metod ve spolupráci se zahraničními pedagogy a umělci v oboru taneční umění	FRVŠ 2008	144
Kurz Umění a technika	GA ČR	2 341

Tabulka č. 8 potvrzuje, že úspěšnost v podávání projektů má na AMU trvale rostoucí úroveň jak kvantitativně, tak především kvalitativně. Projevuje se to také v systému, který eviduje výsledky výzkumné a vývojové činnosti RIV, kde za rok 2008 bylo dosaženo celkem 248,461 výsledků a 2 190,41 bodů

2.16.1 HAMU

Zvukové studio HAMU a oddělení hudební akustiky

Zvukové studio řešilo v roce 2008 následující registrovaný výzkumný projekt:

„Výzkumné centrum hudební akustiky“ projekt 1M6138498401. Pětiletý projekt za spoluúčasti firem Soning Praha a.s. a Organa Kutná Hora s.r.o. je zaměřen na problematiku barvy zvuku hudebních nástrojů ve smyslu její fyzikálně akustické příčinnosti a subjektivního vjemu. Na řešení projektu též spolupracuje Kabinet hlasové a mluvní výchovy DAMU. Podrobný průběh 4. roku řešení výzkumného projektu byl zpracován do samostatné průběžné zprávy. Odpovědným řešitelem projektu byl prof. Ing. Václav Syrový, CSc. V oblasti výzkumu strunných nástrojů spolupracuje studio s houslařským ateliérem J. B. Špidlena a kytarářským ateliérem Rozawood.

V rámci specifického výzkumu HAMU řešilo Zvukové studio pokračující projekt „Zvukové technologie jako autonomní tvůrčí prostředek v hudbě VI“, který se zabýval průnikem současných technologií záznamu a reprodukce zvuku a hudební elektroniky do hudební komunikace. Odpovědným řešitelem projektu byl prof. Ing. Václav Syrový, CSc., spoluřešitelé MgA. Ing. Ondřej Urban, Ph.D., MgA. Martin Vrzal, Ph.D., a doktorand PhDr. Aleš Dvořák. Řešení projektu bylo uzavřeno samostatnou zprávou.

Zvukové studio bylo též spolupracujícím pracovištěm registrovaného projektu „Centrum základního výzkumu AMU&MU“, jehož řešitelem je prof. Ivan Kurz.

Výzkumní pracovníci Zvukového studia publikovali v roce 2008 celkem 18 původních vědeckých prací z oboru hudební a psychologické akustiky, které byly předneseny na mezinárodních konferencích a publikovány ve sbornících, a přihlásili 4 uplatněné metodiky a tři funkční vzorky.

Výzkumné kontakty byly udržovány s katedrou radioelektroniky FEL ČVUT ve výuce a vedení doktorandů oboru Akustika. Prof. Ing. Václav Syrový, CSc., byl členem Vědecké rady elektrotechnické fakulty ČVUT. Ve Zvukovém studiu zpracovával Bc. Ladislav Štefek (FEL ČVUT) diplomovou práci na téma vyzařování zvuku kytary.

V oblasti výzkumu udržovalo Zvukové studio HAMU stálou spolupráci s partnerskými pracovišti:

- Institut für Wiener Klangstil (Universität für Musik und darstellende Kunst Wien) – výzkum dechových hudebních nástrojů;
- Firma Dantec Dynamics GmbH., Ulm – vývoj softwaru pro vizualizaci kmitů hudebních nástrojů;
- Drevárska fakulta Technickej univerzity vo Zvolene – výzkum akustických vlastností dřeva pro výrobu hudebních nástrojů.

Studenti DSP katedry skladby HAMU průběžně spolupracovali v rámci Centra základního výzkumu s DAMU, zejména s Výzkumným ústavem dramatické a scénické tvorby, dále se Zvukovým studiem HAMU, zejména s oddělením zvukové tvorby, a s FF MU. Dále spolupracovali, zejména na poli doktorského studijního programu, s katedrou skladby JAMU.

Ve vlastní výzkumné činnosti doktorandi pracovali ve čtyřech tematických okruzích: „Parametry hudební struktury orchestrálního díla“.

MgA. Luboš Mrkvička: „Barva a souzvuk“. Zabývá se hudebním směrem označovaným termínem *spektrální hudba* (koncentruje se takřka výhradně na francouzskou formu), který ze všech hudebních směrů období od sedmdesátých let dvacátého století až dodnes snad nejvýznamněji přispěl k hlubší reflexi vzájemného vztahu fenoménů instrumentální barvy a organizace tónových výšek.

MgA. Slavomír Hořínka: „Barva zvuku a její úloha ve výstavbě hudební skladby“. Ve svém výzkumu se autor zaměřil na nalezení nového úhlu pohledu na tektonické situace, kdy se barva stává aktivním činitelem ve výstavbě hudební skladby. Základním faktorem pro výběr konkrétních kompozic je hledisko hierarchie v tektonice, a to jak její přítomnost, tak i případná absence. Získané poznatky zasazuje do obecnějšího rámce, čímž se dostává i k otázkám hierarchické strukturace při vnímání hudby posluchačem a k jiným, širším aspektům působení výše zmiňovaných tektonických koncepcí.

MgA. Tomáš Pálka: „Prostor a tektonika v hudební kompozici“. Ve výzkumu se zaměřil na hledání vztahů mezi hudbou a prostorem, mezi hudebními parametry a akustickými vlastnostmi sálů a objektů pro hudební produkci. V hudební historii až do dnešní doby vznikaly a vznikají kompozice, které vlastnosti prostoru reflektují ve své struktuře anebo jsou prostorově řešeny – instrumentovány. Prostor se tak přímo odráží v jejich tektonic-

ké struktury. 20. století přineslo významný posun ve vnímání vlivů prostoru na posluchače. V této souvislosti se objevily i tendence k úzké spolupráci mezi skladatelem a architektem, kupř. pavilon Philips v Bruselu ve spolupráci skladatele Edgarda Varèse a architekta Le Corbusiera. Iannis Xenakis, skladatel a architekt v jedné osobě, navrhl budovu Polyptopu v Montrealu. Velký podíl na zmíněném posunu ve vnímání má od 50. let 20. století sílící vliv hudby elektroakustické. O akustické jevy z oblasti architektury a elektroakustiky se opírá i tento projekt. Ve vnitřní struktuře zkoumaných děl jsou sledovány principy echa, dozvukovosti, jasnosti, stejně jako například třepotavé ozvěny nebo „reverze“ dozvukovosti. Rozbory těchto primárních a odvozených akustických jevů v hudební kompozici jsou meritem závěrečného výstupu.

2.16.2 DAMU

Ústav dramatické a scénické tvorby DAMU (DaS)

Výzkumná činnost DaS se i v roce 2008 rozvíjela v rámci účasti v Centru základního výzkumu AMU a MU (řešitel za AMU prof. Kurz z HAMU), které má před sebou ještě jeden rok, a několika projektů podporovaných GA ČR, z nichž některé k 31. 12. 2008 skončily, jeden pětiletý má za sebou druhý rok a dva nové byly zahájeny 1. 1. 2008. Doktorský grant AMU, na kterém DaS rovněž participoval, skončil také k 31. 12. 2008.

Pokud jde o skončené granty, šlo kromě projektu „Výzkum interakce složek při vzniku jevištního díla (v českém alternativním a hlavně loutkovém divadle posledního období)“, realizovaného v rámci výzkumné činnosti KALD s řešitelem prof. Mgr. Miloslavem Klímou, o dva následující: 1. o publikační grant „Obraz a vyprávění (Scéničnost v dramatickém a výtvarném umění)“ – řešitel prof. Jaroslav Vostrý, spolupracovník prof. Miroslav Vojtěchovský a 2. o projekt „Český přínos západní scénické kultury 20. století“ – řešitel prof. Jan Dušek, spolupracovnice Ing. Mgr. Kateřina Miholová, Ph.D., pokračování tohoto projektu je zajištěno udělením grantu GA ČR „České divadlo 20. století – interaktivní rekonstrukce nejvýznamnějších inscenací“ (se stejným řešitelem a spolupracovníci) k 1. 1. 2009. Druhý rok má za sebou pětiletý projekt „Podoby a způsoby herectví“ – řešitelka doc. Mgr. Zuzana Sílová, Ph.D., spolupracovníci doc. PhDr. Jan Hyvnar, CSc., doc. PhDr. Jiří Šípek, CSc., a prof. Jaroslav Vostrý.

Průběžné výsledky grantových projektů i výstupy specifického výzkumu, podobně jako další výstupy aktivit Centra a zejména ovšem samotného DaS, uveřejňoval časopis a edice Disk, které DaS připravuje. V roce 2008 vyšla čtyři čísla časopisu Disk (v celkovém pořadí už 23. až 26.), ve velké řadě edice Disk byly vydány tři knihy (Hyvnar, O českém dramatickém herectví 20. století, Bártová-Brabcová, Fenomén Gilbert & Sullivan. Vznik anglické operety a Vojtěchovský/Vostrý, Obraz a příběh – Scéničnost ve výtvarném a dramatickém umění); v malé řadě vyšly dvě publikace (Valenta, Scénologie krajiny a Bartošův překlad Rousseauova Dopisu d'Alembertovi), třetí publikace byla připravena do tisku (Vavříková, Mimesis a poiesis – Od etnoscénologického výzkumu k hereckému projevu v inscenaci Farma v jeskyni Sclavi/Emigrantova píseň).

Pokračovala spolupráce DaS s dnes už mezinárodně proslulým souborem Farma v jeskyni Viliama Dočolomanského. Pokud jde o pozornost věnovanou v DaS tradičnímu orientálnímu a zejména japonskému divadlu i zdrojům scéničnosti, o které se opírá, pokračovala úzká spolupráce s výzkumným teatrologickým pracovištěm prestižní tokijské univerzity Waseda. V březnu 2008 se uskutečnilo na DAMU třetí společné sympozium, jehož výsledky byly publikovány v Disku 24. Také tentokrát se v jeho rámci uskutečnil pro posluchače workshop věnovaný vybraným hereckým technikám japonského tradičního divadla.

Další:

Postdoktorský grant GA ČR MgA. Viliama Dočolomanského, Ph.D., „Předpoklady a metodické rozvíjení hereckého výrazu“; spolupráce s institucemi jako Zahrada (doktorandé Jiří Sulženko, Lukáš Trpišovský, Martin Kukučka), Archa.Lab (titíž), NoD, Mamapapa (Tomáš Žižka, doktorandé + studenti magisterského studia scénografie), Vyšehrátky (Kristýna Filčíková a další), Alfred ve dvoře apod.; spolupráce v oblasti reflektované tvůrčí činnosti doktorandů – scénografické projekty (např. účast při site specific Plzeň Jižní předměstí při Skupově Plzni, účast na kolokviích GA ČR Divadlo a interakce, Loutkové divadlo napříč generacemi ve spolupráci s českou sekcí UNIMA) při „Přeletu nad loutkářským hnízdem“ a „Josef Skupa a dnešek“.

2.16.3 FAMU

FAMU je nadále spoluvydavatelem Cinepuru, časopisu pro moderní cinefily.

V Institutu intermédií, výzkumném mezioborovém a meziuniverzitním pracovišti zřízeném roku 2006 společně ČVUT a AMU/FAMU, úspěšně probíhají nejenom semináře, projekce, workshopy a moduly pro studenty, ale také řada akcí přístupných veřejnosti, na nichž participuje množství domácích a zahraničních umělců. Z veřejných akcí Institutu intermédií v loňském roce lze zmínit letní sérii otevřených dílen, přednášek a diskusí s účastí umělců a teoretiků, zabývajících se vztahem umění a nových technologií (například virtuální realita, experimentální film a video, „artware“, biotechnologie či zvukové umění).

Kabinet obrazové techniky při katedře kamery poskytuje odborný konzultační a poradenský servis tvůrčím i technickým pracovníkům v oblasti fotometrie, senzitometrie, osvětlovací techniky, snímací techniky a postprodukčních technologií. V rámci svého vybavení kabinet poskytuje i speciální služby a konzultace veřejnosti.

2.17 Infrastruktura AMU (materiální, technické a informační zajištění), dostupnost informačních zdrojů a rozvoj informační infrastruktury

2.17.1 Knihovna AMU

Vysokoškolská knihovna, knihovnicko-informační služby

(tab. č. 9)

Přírůstek knihovního fondu za rok	4 167
Knihovní fond celkem	171 759
Počet odebíraných titulů periodik: - fyzicky - elektronicky (odhad) ¹	80 3
Otevírací doba za týden ² (fyzicky)	42
Počet absenčních výpůjček ³	30 121
Počet uživatelů ⁴	1 616
Počet studijních míst	82
Počet svazků umístěných ve volném výběru	16 191

- 1) Uvádějí se pouze tituly periodik, které knihovna sama předplácí (resp. získává darem, výměnou), v papírové nebo elektronické verzi; nezahrnují se další periodika, k nimž mají uživatelé knihovny přístup v rámci konsorcií na plnotextové zdroje.
- 2) Rozumí se počet otevíracích hodin týdně toho provozu vysokoškolské knihovny, který má nejdelší otevírací dobu. Otevírací doby jednotlivých provozů se nesčítají! Termínem „fyzicky“ se rozumí osobní návštěva knihovny, nikoli elektronická komunikace.

- 3) Včetně prolongace.
 4) Uvádějí se zaregistrovaní uživatelé k 31. 12. 2008, tj. fyzické nebo právnické osoby zaregistrované v knihovně, které jsou oprávněné půjčovat si dokumenty z jejího fondu (absenčně nebo prezenčně) a které během vykazovaného období byly nově zaregistrovány nebo jejichž registrace byla obnovena.

Údaje uvedené v tabulce svědčí o trvalé péči o dostupnost studijních materiálů jak v knižní, tak v elektronické podobě, stejně tak o péči o starší evidovaná umělecká díla, včetně děl pedagogů a studentů.

Knihovní systém pracuje na čtyřech samoobslužných místech celkově 139 hodin, stále častěji je využívána elektronická komunikace.

Elektronické služby knihovny se pro AMU a ostatní VŠ rozrostly o 12 000 záznamů a zařazením VŠKP do společné databáze a evidence obohatily možnosti studia o důležitý informační zdroj, propojený s řadou dalších VŠ v ČR. Tento úkol byl realizován za přispění rozvojového projektu centralizovaného pod vedení Masarykovy univerzity v Brně.

Doplňování knihovního fondu

Knihovna vynaložila na doplňování dokumentů a nákup periodik opět přes 50 % svých celkových provozních prostředků, což představuje částku přes 540 tis. Kč. Fond byl obohacen o 4 167 jednotek. Největší část přírůstků tradičně tvořily speciální typy dokumentů. Dary tvořily polovinu všech přírůstků. Knihovna za ně děkuje jak institucím (např. Velvyslanectví státu Izrael a Israel Music Institute, Národní divadlo aj.), tak fyzickým osobám. Fakulty dále podpořily především nákup speciálních typů dokumentů a zahraničního tisku svých knihoven, a to částkou přes 180 tis. Kč.

Přehled přírůstků knihovních fondů za rok 2008:

Získáno:	koupí	darem	Celkem
knihy	732	632	1 364
periodika	37	43	80
speciální dokumenty	1 285	1 438	2 723
Roční přírůstek	2 054	2 113	4 167

Opět došlo ke snížení počtu odebíraných titulů periodik, a to na 88 ve 110 exemplářích. Náklady se tak podařilo udržet na výši cca 126 tis. Kč, což představuje přes 12 % celkového provozního rozpočtu knihovny AMU.

Všechny tři knihovny usilovně pracovaly na fyzické revizi fondů, a to poprvé za výrazné pomoci výpočetní techniky (snímáním čárových kódů a využitím nové funkce knihovního systému, tj. porovnáním se stavem elektronických katalogů). Odepsáno bylo 514 jednotek, na odpisech se dosud dále pracuje. Zároveň byly také doplňovány chybějící čárové kódy do záznamů v katalogích.

Celkový stav fondů k 31. 12. 2008:

	DAMU	FAMU	HAMU	Ostatní	AMU
Knihy a periodika	28 570	17 688	14 110	2 142	62 510
Speciální dokumenty	2 218	11 808	95 154	69	109 249
Celkem	30 788	29 496	109 264	2 211	171 759

Elektronické informační zdroje nadále tvoří okrajovou oblast zájmu uživatelů vzhledem k povaze studia a umělecké specializaci. Knihovna proto neobnovila placený přístup do elektronické databáze Oxford Reference Online. Uživatelé knihovny FAMU měli nadále k dispozici bezplatný přístup do filmových databází FIAF (International Film Archive) a FIO (Film Indexes Online), databáze Ebsco byla využívána minimálně. Knihovna HAMU získala znovu finanční podporu fakulty a mohla tak uhradit přístup k používanému hudebnímu slovníku Grove Music Online.

Zabezpečení knihovnicko-informačních služeb

Návštěvnost zůstala srovnatelná s předchozím rokem, největší podíl patří knihovně FAMU. Objemy absenčních i prezenčních výpůjček ve všech knihovnách mají nadále mírně klesající trend: absenční poklesly o 4%, prezenční o 15%. Pro příští rok však zvažujeme změny v metodice sledování a vykazování.

Základní údaje o službách v roce 2008:

Knihovna	Absenční výpůjčky	Prezenční výpůjčky	Návštěvnost
DAMU	3 944	7 295	8 652
FAMU	17 351	9 873	20 615
HAMU	8 826	9 448	11 386
Celkem	30 121	26 616	40 653

Elektronické služby pro VŠ

Začátkem roku proběhla pravidelná aktualizace údajů o knihovně na webové stránce. Postupně dochází k doplňování dalších částí anglické mutace knihovního webu.

Se zahájením zimního semestru byla nasazena vyšší webová verze elektronického katalogu TinWeb. Vzhled byl zcela přizpůsoben korporátnímu grafickému designu školy. Jeho vlastnosti jsou srovnatelné s katalogy užívanými ve světě. Nově nabízí především celkově přehlednější design, možnost plnotextového prohledávání, použití zástupných znaků a logických operátorů, operativní zobrazení počtu dostupných dokumentů a alternativní zobrazení záznamů o dokumentech. Nová verze kladla velké nároky na interní úpravu parametrů a její ladění v některých ohledech probíhá dosud.

Elektronické katalogy zpřístupňují převážnou část informací o všech fondech, tj. s výjimkou fondu hudebnin knihovny HAMU, která přepisu lístkového katalogu nadále věnuje systematické úsilí. Do ukončení stále zbývá převést přibližně 30% záznamů, což při současných pracovních kapacitách představuje ještě dlouholeté úsilí.

Nově bylo do katalogů vloženo přes 12 000 záznamů, nejvíce jich bylo opět pořízeno v knihovně HAMU. Dále vzniklo téměř 6 tis. nových záznamů o autorech a korporacích. Velké množství záznamů prošlo dále opravami a doplněním. Uvedené údaje zahrnují (jako každoročně) záznamy nových dokumentů, retrospektivní i zkrácené záznamy, a to včetně odkazových – ne všechny tedy mají stejnou hodnotu.

Záznamy v elektronických katalozích:

	DAMU	FAMU	HAMU	AMU
Nové za rok 2008	1 774	4 107	6 613	12 494
Celkem stav cca	47 000	50 000	122 000	219 000

Důležité události a odborná činnost

Knihovna průběžně trvale spolupracuje na řešení metodiky i organizace sběru a zpřístupňování vysokoškolských závěrečných prací na AMU, ředitelka se zejm. proto pravidelně účastní porady proděkanů pro studijní záležitosti. Řešena byla hlavně elektronizace licenční smlouvy a otázky související s metodikou metadatového popisu netextových prací v rámci jednoho „kvalifikačního výkonu“. Tato problematika byla zároveň součástí rozvojového centralizovaného projektu „Národní registr vysokoškolských kvalifikačních prací a systém na odhalování plagiátů“, který byl řešen pod vedením Masarykovy univerzity v Brně za účasti 17 veřejných vysokých škol. Za AMU jej řídila a řešila ředitelka knihovny ve spolupráci s Počítačovým centrem AMU. Ke splnění úkolů projektu byl v létě zahájen zkušební provoz digitálního repozitáře AMU v OpenSource systému DSpace (<https://dspace.amu.cz>). Metadata k VŠKP jsou do něj přenášena ze studijního systému (KOS) a odtud dále ve formě bibliografických záznamů do knihovnických katalogů. Knihovna se aktivně podílela na všech fázích analýz a tvorby tohoto procesu, včetně přípravy předávání metadat. Nyní jsou k záznamům v repozitáři připojovány plné verze prací, které se zde budou zpřístupňovat podle autorem udělených oprávnění. K identifikaci se používá perzistentní identifikátor Handle. Byla vytvořena také anglická verze. Na optimalizaci systému bude knihovna spolupracovat i nadále, včetně doplňování záznamů o některé prvky (věcný popis).

Ředitelka byla zvolena do výkonného výboru Asociace knihoven vysokých škol ČR, a proto v dubnu ukončila svoji činnost v roli předsedkyně Odborné komise pro otázky elektronického zpřístupňování vysokoškolských kvalifikačních prací.

2.17.2 Katedra cizích jazyků

AMU je vysokou školou uměleckého zaměření s vysoce individualizovaným charakterem výuky. Pedagogové katedry cizích jazyků (KCJ) se snaží tento individuální přístup ke studentům neustále prohlubovat i v jazykovém vzdělávání.

Studenti a pedagogové AMU stále častěji vyjíždějí mimo ČR na krátkodobé i dlouhodobé pobyty a stáže, řada zahraničních studentů studuje v rámci mezinárodních studijních projektů a programů na všech fakultách AMU. V posledním období tedy bylo důležitým cílem katedry sjednocování požadavků na jazykovou výuku a výstupní znalosti studentů podle Společného evropského referenčního rámce pro moderní jazyky a vytvoření koncepce závěrečné zkoušky z cizího jazyka, srovnatelné s mezinárodně platnými diplomami a certifikáty (zpracované ve spolupráci se zahraničními školami a vzdělávacími institucemi).

Od ledna 2009 se KCJ stala regionálním testovacím centrem ECL (European Consortium for the Certificate of Attainment in Modern Languages) v České republice, kde studenti AMU, AVU a zájemci všech věkových kategorií a profesí z ČR mohou skládat zkoušky všech úrovní obtížnosti a obdržet mezinárodní certifikát ECL.

2.17.3 Katedra tělesné výchovy

Na DAMU rozšířila program koordinačního a úpolového cvičení o metodiku, na HAMU o specializované kompenzační cvičení a mimo rámec výuky o fyzioterapeutickou službu. Na FAMU rozšířila nabídku blokové výuky.

Mimo Pohybové studio AMU nemá KTV prostory vyhrazené jen pro cvičení.

V roce 2008 pořádala KTV šest zimních kurzů (jeden v zahraničí), šest letních vodáckých kurzů, dva kurzy přípravné a další víkendové akce.

Již tradičně KTV AMU pořádala v UVS Poněšice Akademické mistrovství ČR v survivalu.

2.17.4 Počítačové centrum AMU

V roce 2008 se upevňovala role informačních technologií jako podpůrného nástroje pro řízení a racionalizaci provozu AMU prakticky ve všech oblastech. Pracovníci PC AMU se velmi aktivně zúčastňovali jak koncepčních prací, tak realizace, ožívování a provozu odpovídajících aplikací.

Dále uvedený výčet samozřejmě neobsahuje každodenní servisní a poradenské činnosti, nýbrž pouze významné inovační počiny, které pracovníci PC vykonali nebo na nichž v důležité míře spolupracovali:

- Studijní informační systém byl průběžně inovován v souladu s novými potřebami a legislativním vývojem školy. Lépe byl zabezpečen přístup uživatelů; nově byly zprovozněny moduly pro vkládání bakalářských a diplomových prací (VŠKP) a modul pro podávání elektronické přihlášky ke studiu na AMU.
- Pro celou AMU, včetně mimopražských objektů, byla spuštěna IP telefonie. Na rektorátě, HAMU, Studiu FAMU, v Berouně a v UVS Poněšice byla instalována nejmodernější technologie, včetně výměny všech telefonních aparátů za nové IP typy. Na DAMU a FAMU byla doplněna a modernizována stávající telefonní infrastruktura. Telefonická komunikace mezi všemi pracovišti AMU probíhá zdarma formou tříferné volby. Zdarma je též voláno do převážné části vysokých škol a pracovišť AV. Všechny linky jsou dostupné z vnější sítě provolbou. Výrazně klesl počet paušálů placených operátorům.
- PC vytvořilo pro IP telefonii speciální účtovací systém, který výrazně snížil administrativní náročnost vyúčtování pro vedoucí středisek a ekonomický odbor.
- Po rektorátním webu byl na bázi systému PLONE (který nahradil již nevyhovující předchozí systém) zprovozněn též nový web DAMU a HAMU. Systém mj. umožňuje snazší spolupráci lokálních správců a přispívá tak k aktuálnosti webu.
- Počítačové centrum významně přispělo k zprovoznění nových prostorů NAMU a GAMU v Hartigovském paláci a ke zprovoznění nových prostorů KCJ a fakult v objektu Tržiště. Práce se týkaly rekonstrukce a budování nových prvků počítačové sítě, optických spojů mezi objekty a IP telefonie.
- Zcela zásadní byl podíl Počítačového centra na vybudování nové moderní učebny pro výuku cizích jazyků.
- V e-learningovém systému MOODLE byly pro KCJ naprogramovány a zprovozněny rozřazovací, diagnostické a evaluační testy. Ve stejném systému byly též zprovozněny anketty pro DAMU a FAMU.
- Další prostory AMU byly vybaveny meziuniverzitním systémem bezdrátového připojení k internetu – WiFi Eduroam.
- V rámci pokračování projektu Pasportizace byla dokončena další etapa – geodetické zaměření všech budov kampusu AMU na Malostranském náměstí a vložení naměřených dat do pasportizačního systému AMI.
- Všem fakultním knihovnám byl zprovozněn nový webový katalog TinWeb v.12 s novým designem, odpovídajícím korporátnímu grafickému designu AMU, a anglickou mutací. Kromě zjednodušeného vyhledávání systém dovoluje dálkové rezervace, prodloužení výpůjček a podává informace o stavu výpůjček, eventuálně pokut.
- V rámci dislokačních změn byl PC přidělen nový prostor pro moderní počítačovou učebnu.

2.17.5 Nakladatelství AMU

Nakladatelství AMU (NAMU) v roce 2008 v souladu se svou působností a posláním vydalo dvacet tři publikací pro potřeby jednotlivých fakult AMU.

Pro potřeby FAMU byl vydán souhrnný přehled filmových teorií po druhé světové válce od Francesca Casettiho *Filmové teorie 1945–1990*. Publikace podobného charakteru nebyla v československém prostředí vydána od šedesátých let minulého století. Pro FAMU byly

dále realizovány dva monografické tituly *Karel Vachek etc.* od Martina Švomy – monografie o jednom z nejvýznamnějších současných českých dokumentaristů – a pod edičním vedením Evy Stehlíkové sborník *Alfréd Radok mezi filmem a divadlem* o významné postavě české filmové, divadelní a intermediální režie. Pro potřeby katedry zvukové tvorby bylo vydáno pojednání Pavla Kopeckého *Základy elektronického zvuku a jeho kreativní zpracování*.

Ve spolupráci s DAMU připravilo nakladatelství české vydání knihy Hany Ribí o významném představiteli divadelní moderny Edwardu Gordonu Craigovi *Figura a abstrakce*. Pro potřeby dramatické výchovy byl vydán titul Jaroslava Provozníka *Děti a loutky*, mapující dětská loutková divadla od padesátých let do konce století. Jedním z výstupů spolupráce mezi studenty DAMU a studenty vysoké školy ve Wroclavi je sborník *Krajina paměti* nazvaný podle společné inscenace. Nakladatelství se rovněž podílelo na vydání speciální publikace k udělení titulu doctor honoris causa prof. Olegu Tabakovovi.

Pokračovala dlouhodobá spolupráce se Zvukovým studiem HAMU, v jejímž rámci vyšly pro Akustickou knihovnu revidované disertační práce Martina Vrzala, Zdeňka Otčenáška a Ondřeje Urbana. Též pro Zvukové studio HAMU bylo přichystáno druhé doplněné vydání *Hudební akustiky* Václava Syrového. Ve spolupráci s katedrou tance vznikly tři tituly z historie tanečního umění: *Barokní balet ve střední Evropě* od Heleny Kazárové a *Romantický balet a Vybrané kapitoly z dějin baletu* od Boženy Brodské. Pro katedru nonverbálního a komediálního divadla HAMU připravilo nakladatelství titul Noemi Zárubové-Pfeffermanové *Gesta a mimika* a nejlepší texty klauna a pedagoga AMU Jiřího Reidingera *Když bolí úsměv*. Ve spolupráci s Ústavem pro taneční vědu při hudební fakultě vznikl sborník *Stopy tance* editorky Doroty Gremlicové. Pro potřeby HAMU byly též vydány dva teoretické sborníky *Svár teorie s praxí?* a *Živá hudba*.

V mezifakultní řadě uměleckých osobností vyšly dva tituly, monografie o Václavu Snítilovi od Petra Vebera a kniha Paula Hindemitha *Skladatelův svět*.

Ke konci roku NAMU započalo s přípravou nové webové prezentace nakladatelství integrované s e-shopem, projekt by měl být realizován v první polovině roku 2009.

Svoji knižní produkci prezentovalo NAMU v rámci knižních veletrhů Svět knihy a 18. podzimního veletrhu v Havlíčkově Brodě.

Ediční rada NAMU pracovala v tomto složení: prof. Mgr. Dorota Gremlicová, Ph.D. – předsedkyně ediční komise HAMU, prof. PhDr. Jan Bernard – předseda ediční komise FAMU, prof. PhDr. Jan Císař, CSc. – předseda ediční komise DAMU, doc. Ivo Mathé – prorektor, prof. Mgr. Miloslav Klíma – prorektor, zastupující rektor, PhDr. Iva Horová – ředitelka knihovny AMU; PhDr. Marie Kratochvílová – ředitelka NAMU (do června 2008), Mgr. Zdeněk Holý – ředitel NAMU (od září 2008).

2.17.6 Redislokace pracovišť AMU

V roce 2008 se uskutečnilo největší rozšíření prostor AMU od roku 1995. V přestavěném parteru a suterénu po luxusní restauraci v Hartigovském paláci (viz 1.1) se naplno rozběhla činnost Galerie AMU (GAMU), Nakladatelství AMU (NAMU) a kateder tance a nonverbálního divadla HAMU, včetně zázemí. Po rekonstrukci objektu Tržiště 20 došlo ke kompletnímu přestěhování KCJ a značnému rozšíření prostor pro katedry fotografie a animované tvorby FAMU a katedry scénografie a autorské tvorby a pedagogiky DAMU. Přemístěním některých zmíněných pracovišť a technické správy HAMU do budovy Tržiště 20 došlo dominantním efektem k uvolnění mnoha místností pro potřeby HAMU, která tím vyřešila veškeré své prostorové požadavky.

Na základě souhlasu všech fakult a součástí AMU byla v roce 2008 úspěšně zakončena akvizice objektu AMU v Berouně.

3. Kvalita a kultura akademického života

3.1 Sociální záležitosti studentů a zaměstnanců

3.1.1 HAMU

Pedagogové i zaměstnanci mají uspokojivé možnosti profesního růstu také díky inovaci evropského programu Lifelong Learning Programme (LLP), který je určený zaměstnancům, pedagogům i studentům.

HAMU věnuje velkou pozornost fundraisingu na podporu zahraničních aktivit studentů (účast na mezinárodních workshopech a soutěžích). V roce 2008 bylo podpořeno touto formou 116 studentů (v průměru 4 000 Kč na jednoho studenta).

V roce 2008 byl připraven a uzavřen kontrakt na pronájem přízemních prostor Lichtenštejnského paláce pro restaurační provoz umožňující zvýhodněné stravování zaměstnanců a studentů.

3.1.2 DAMU

Od září 2008 je v provozu Klub DAMU, který nabízí teplé jídlo.

3.1.3 FAMU

Rekonstruované prostory bývalého půdního skladiště v Lažanském paláci slouží seminární výuce studentů a pedagogů FAMU International.

Díky rozšíření prostorů AMU o objekt Tržiště 20 se v roce 2008 podařilo zlepšit zázemí pro studenty a pedagogy FAMU (zejména kateder fotografie a animované tvorby). V nově otevřené Galerii AMU proběhly nejenom výstavy ročníkových a tematických souborů studentských prací KF a CAS, ale byl zahájen i výstavní cyklus Osobnosti české a světové fotografie výstavou kladenského fotografa Jiřího Hankeho.

3.2 Znevýhodněné skupiny uchazečů/studentů na AMU

V roce 2008 na AMU nestudovali žádní studenti ze znevýhodněných skupin.

3.3 Mimořádně nadaní studenti

Ceny Nadání Josefa, Marie a Zdeňky Hlávkových v roce 2008 obdrželi:

- BcA. Jan Frič – DAMU
- MgA. Filip Cenek – FAMU
- MgA. Slavomír Hořínka – HAMU

3.3.1 DAMU

- Ceny Alfréda Radoka za rok 2007 (březen 2008): kategorie scénografie roku: MgA. Kristýna Täubelová, doktorandka DAMU (inscenace *Z knihy džunglí*, divadlo Minor); kategorie talent roku: MgA. Jiří Havelka, doktorand DAMU
- Cena Evalda Schorma za rok 2007 (červen 2009): Petr Kolečko, student KČD za hru *Láska vole*.
- Festival Zlomvaz (červen 2008): Cenu Reflexu za nejlepší herecký výkon získal Vojtěch Dyk, student KČD za roli v inscenaci *Ledový hrot*.
- Cena Alfréda Radoka za rok 2008: Štěpán Pácl – talent roku
- Cena mezinárodní soutěže Music Theatre NOW, Berlín 2008: doktorand Jiří Adámek – za inscenaci *Tiká tiká politika*.

- Diváckou cenu festivalu Zlomvaz 2008 za nejlepší inscenaci získala komedie *Zatracený děcko* Terezy Venclové a Jakuba Vašíčka (studenti KALD)
- Cena festivalu Skupova Plzeň za režijně-dramaturgický koncept: inscenace 4. ročníku KALD DAMU *Titus Andronicus_Let mouchy* pro studenty DAMU Petru Tejnorovou (KALD) a Matěje Samce (KČD).
- Cena za scénografii festivalu Skupova Plzeň: inscenace divadla Buchty a loutky *Tibet*, s přihlédnutím k inscenaci divadla Minor *Bruncvík a lev* MgA. Robertu Smolíkovi (odb. asistent KALD)
- Cena festivalu Skupova Plzeň za zpřítomnění loutkářské tradice v inscenaci Divadla Archa 8 – *polib prdel kosům* Rostislavu Novákovi a tandemu SKUTR (Martinu Kukučkovi a Lukáši Trpišovskému – doktorandi DAMU)

3.3.2 FAMU

- MFF Karlovy Vary: Gyula Nemes – cena za nejlepší dokumentární film (*Ztracený svět*)
- MFF Estoria v Portugalsku: Olmo Omerzu – vítěz sekce filmových škol (film *Druhé dějství*)
- Brněnská 16: Martin Duda – 1. cena ve studentské kategorii (film *I Am Bigger And Better*)
- 10th International film festival Beograd: Kateřina Holásková – nejlepší anim. film (*Kosmomolitan radí ženám*), Tereza Tara – nejlepší dokument (*Hormonální akvárium*)
- St. Petersburg Student Film festival: Miloš Tomić – nejlepší experimentální film (*Tašky*)
- 13th festival Brasileiro de Cinema Rio de Janeiro: Tereza Tara – Film Language Research Award (*Hormonální akvárium*)
- Early Melons Bratislava: Viera Čakanyová – hlavní cena festivalu (film *Under Underground*)
- Go East Festival Wiesbaden: Rozalie Kohoutová – 2. cena za dokument (*O topanki*), Denisa Grimmová/Abrhamová – 2. cena za animaci (film *Lavičkáři*), Viera Čakanyová – 3. cena za krátký příběh (film *Červi*)
- Nominace na studentského Oscara: Martin Duda (film *I Am Bigger And Better*)

3.3.3 HAMU

- The 6th Ósaka International Chamber Music Competition & Festa: Jan Ryska – 2. cena
- Concorso internazionale di musica „Pietro Argento“, Gioia del Colle, Itálie: Jana Lukášová a Lenka Valčíková – 1. místo v kategorii komorní hudba, Lenka Valčíková – čestné uznání v kategorii klavír
- Mezinárodní pěvecká soutěž Antonína Dvořáka, Karlovy Vary: Jiří Brückler – 1. místo v kategorii junior, Markéta Mátlová, Martin Vodrážka – čestné uznání v kategorii píseň
- Mezinárodní varhanní soutěž Augusta Rittera, Magdeburg, Německo: Drahoslav Gric – 1. cena
- Mezinárodní hudební festival Pražské jaro: Irvin Venyš – 2. cena, Jana Lahodná – 3. cena, Jan Souček – 3. cena
- The Emmy Destinn Young Singers Awards 2008: Gunel Alakbarova – čestné uznání za interpretaci

3.4 Partnerství a spolupráce

3.4.1 DAMU

Byl realizován rozhlasový kurz otevřený všem studentům DAMU pod patronací prof. Přemysla Ruta. Výrazné výsledky přinesl projekt Audioknihy určený nejen pro zrakově postižené a připravovaný ve spolupráci s vydavatelstvím Tympanum. Výsledkem bylo vydání kompletu 4 audio CD realizovaný studenty DAMU, který byl distribuován do škol pro zrakově postižené a knihoven pro zrakově postižené. Uskutečnil se semestrální celo-

fakultní kurz etnické (romské) hudby s hudebníkem Jiřím Kormanem, společné soustředění CAS FAMU a KATaP DAMU v Poněšicích, přehlídka prvních ročníků fakult AMU Skrznaskrz v NoDu, Roxy.

Spolupráce mezi školami a institucemi v ČR:

- s Univerzitou Tomáše Bati, Zlín (KATaP),
- s Jihočeskou univerzitou (doktorand Stanislav Suda, KATaP),
- kolokvium o osobnostním herectví v červnu 2008 s účastí JAMU a VŠMU.

Společná příprava programů pro American University a Dean College (USA).

Dramaturgie a organizace přehlídky Přelet nad loutkářským hnízdem 2008 (odb. as. Mgr. Nina Malíková).

3.4.2 FAMU

Ke komplexnosti a ekonomičnosti výuky přispívá mj. těsné mezifakultní propojení oborů zvukové tvorby na FAMU a na HAMU. Obory personálně spolupracují a využívají kapacit speciálního technického vybavení fakult. Studenti HAMU navštěvují vybrané teoretické předměty na FAMU a pro studenty KZT FAMU je zřízena specializovaná výuka zvukové režie hudební nahrávky, včetně praktických cvičení s využitím prostor a techniky HAMU.

Pedagogové a studenti FAMU se podílejí na reciproční výuce s pedagogy jiných pražských vysokých škol, zejména FF UK (katedra filmové vědy), VŠUP a FSV UK. Z mimopražských škol FAMU spolupracuje zejména s Univerzitou Tomáše Bati ve Zlíně.

K intenzivní spolupráci studentů různých vysokých škol s výukou fotografie dochází zejména při výstavách v Galerii Velryba (24. 11. 2008 si studenti, pedagogové a další návštěvníci slavnostně připomněli 10. výročí zde pořádaných studentských výstav), kde jsou kromě prací studentů katedry fotografie FAMU vystavovány i fotografie studentů VŠUP v Praze, UJEP Ústí n. L., Slezské univerzity Opava a UTB ve Zlíně.

Prostorem spolupráce Centra audiovizuálních studií FAMU s dalšími fakultami AMU a jinými vysokými školami je především projekt Institutu intermédií. Prostor v budově FEL ČVUT v Dejvicích slouží jako místo setkávání a spolupráce studentů FAMU, DAMU a ČVUT.

Dlouhodobým partnerem FAMU je Městská knihovna Praha s cyklem Projekce a dialogy, otevřeným nejširší veřejnosti.

3.4.3 HAMU

Pravidelné spolupořádání mezinárodních kurzů (Praha–Viedeň–Budapešť, Santander, Animateo a další) a účast na soutěžích mají význam i pro budoucí pracovní a umělecké uplatnění. Mobilita pedagogů a studentů se odráží ve studijních pobytech na mnoha univerzitách v Evropě, ale i ve světě.

HAMU je plně zapojena do evropských organizací hudebních škol univerzitního typu. Na této bázi spolupracuje s cca 55 evropskými školami, kromě toho stále pokračuje intenzivní spolupráce s brněnskou JAMU (společné oborové rady pro doktorské studium a vzájemné členství v uměleckých radách) i s bratislavskou VŠMU (členství ve správní radě, spolupráce v grantových projektech a při závěrečných zkouškách v doktorském studiu). HAMU má řadu institucionálních spoluprací v tuzemsku, zejména se všemi regionálními orchestry a kulturními středisky, dále také s českými centry v zahraničí, se zahraničními nadacemi (Music Holland Session, Gustav Mahler Orchestra, Rucorva Trust, Yamaha Music Foundation, Encuentro de Música y Academia de Santander, Austria Baroque Music a další). HAMU pokračuje v mezinárodní spolupráci s japonskými subjekty, zejména s Toyama Culture Association.

3.5 Ubytovací a stravovací služby AMU

(tab. č. 10)

AMU nemá menzu.

Lůžková kapacita kolejí AMU						147
Počet lůžek v pronajatých zařízeních						115
Počet podaných žádostí o ubytování k 31. 12. 2008						200
Počet kladně vyřízených žádostí o ubytování k 31. 12. 2008						178
Počet kladně vyřízených žádostí o ubytování v %						89
Skladba ceny (v Kč) 1 lůžka za 1 měsíc (30 dnů)	dotace na ubyt. a strav. studentů z kap. MŠMT	prostředky z jiných zdrojů VŠ	cena pro studenta	cena pro zaměstnance	cena pro ostatní	
	0	0	2 760 až 4 950		6 000 až 18 000	

Pozn.: Rozdíl mezi nabízenou celkovou kapacitou, zejména v pronajatých zařízeních, a kladně vyřízenými žádostmi tvoří studenti, kteří v pronajatých kolejích (Otava) nechtěli bydlet.

3.6 Využívání stipendijního fondu

Dle Stipendijního řádu AMU bylo využívání stipendijního fondu plně v kompetenci děkanů fakult na návrh vedoucích kateder a ve spolupráci se stipendijními komisemi.

4. Internacionalizace

4.1 Strategie AMU v oblasti mezinárodní spolupráce – prioritní oblasti

AMU je respektovanou institucí a značkou nejen doma, ale také v zahraničí. O její program a náplň výuky je rostoucí zájem podobně zaměřených uměleckých škol, a to nejen evropských, ale ve stále větší míře i mimoevropských. Hlavním měřítkem těchto kontaktů je jejich vstřícné hodnocení v kontextu evropského vyššího vzdělávání. Rostoucí vliv a intenzita mimoevropských vztahů zařazuje AMU do širších souvislostí světového univerzitního uměleckého školství. Spolupráce AMU v mezinárodní oblasti je tradičně zaměřena především evropským směrem. Program LLP se již etabloval v strukturách mezinárodní spolupráce a svým podprogramem Erasmus nadále představuje nejvýznamnější formu výměny studentských a pedagogických mobilit a mobilit administrativních pracovníků. Rostoucí zájem o studentské stáže a stáže administrativních pracovníků je pozitivním příslibem i do budoucnosti.

Zvyšující se povědomí a zájem jednotlivých kateder všech tří fakult AMU o možnosti mezinárodní spolupráce samostatnými akreditovanými programy a obory v anglickém jazyce představuje pozitivní trend. Tyto programy rozšiřují spolupráci AMU nejen s evropskými, ale i mimoevropskými zeměmi a přivádějí zahraniční studenty na AMU, nejen ve formě dlouhodobého studia, ale i stáží, krátkodobých pobytů a studijních pobytů mimo akreditované obory. Jako jedna z důležitých cest prohlubující se mezinárodní spolupráce i s mimoevropskými, převážně severoamerickými univerzitami, se ukazuje možnost kratších, dvou až čtyřtýdenních kurzů či letních škol. Tato forma spolupráce, včetně nabídky týdenních uměleckých sympozií/workshopů pro studenty zejména z USA, je významnou zárukou úspěšné mezinárodní spolupráce a partnerství v dlouhodobé perspektivě.

4.2 Zapojení AMU do mezinárodních vzdělávacích programů a programů výzkumu a vývoje

4.2.1 DAMU

DAMU od akademického roku 2008–2009 vstoupila do dalšího projektu v rámci programu Leonardo, zaměřeného na evaluaci evropských škol v oblasti technických a administrativních profesí podílejících se na divadelní tvorbě; projekt iniciuje Centre de Formation Professionnelle aux Techniques du Spectacle (Francie) a figurují v něm významné evropské divadelní školy (Institut del Theatre, Rose Bruford College atd.).

Dále se DAMU zapojila do mezinárodního projektu výzkumného centra AKT-ZENT (se sídlem v Berlíně) při Výchovné a vzdělávací komisi ITI (TECOM), jehož hlavní část bude probíhat v letech 2009 a 2010 a pro který byl získán evropský grant.

Byla podepsána smlouva o spolupráci s nejvýznamnější ruskou divadelní školou Studio MCHT a na úvod této spolupráce proběhla přednáška jejího pedagoga prof. A. Smeljanského.

V rámci programu LLP/Erasmus byl v akademickém roce 2008–2009 poprvé zahraničním studentům nabídnut strukturovaný program, obsahující výrazné penzum výuky v anglickém jazyce; tři předměty, pokrývající třetinu výuky i kreditů, jsou nabízeny studentům všech oborů. Počet vyjíždějících i přijíždějících studentů mírně stoupá. Prostřednictvím programu LLP/Erasmus DAMU zintenzivňuje své kontakty i se zahraničními institucemi. Převažují zmíněné studentské mobility, v jejichž rámci se vedle studijních pobytů začaly objevovat první pracovní stáže; v roce 2008 proběhlo i několik pedagogických mobilit.

Významným rozšířením stávající spolupráce v rámci programu LLP/Erasmus byl společný zahraniční tvůrčí projekt DAMU Praha a PWST Wroclaw s názvem Paměť krajiny – Krajina paměti; výsledek byl prezentován v obou zemích a sklídl úspěch i na mezinárodní scéně (hostování na festivalu v Římě). Důležitým úspěchem na mezinárodním poli bylo i hostování a především ocenění inscenace katedry činoherního divadla Bratři Karamazovi na festivalu v Moskvě.

Tyto aktivity lze realizovat především díky rozvojovým projektům fakulty, jež jsou dále využívány k financování individuálních výjezdů studentů i pedagogů na studijní pobyty, konference, dílny, festivaly a další akce (Berlín, Vídeň, Bělehrad atd.) a také k přijímání zahraničních pedagogů a/nebo umělců na DAMU.

Proběhla týdenní dílna doc. Mgr. Jana Hančila ve škole TEAK v Helsinkách ve Finsku zaměřená na implementaci výuky dialogického jednání.

Na základě podepsané smlouvy o vzájemné spolupráci s univerzitou KNUA v Koreji uskutečnil prof. MgA. Petr Matásek na partnerské instituci úvodní čtrnáctidenní scénografickou dílnu pro korejské studenty.

Výzkumný ústav dramatické a scénické tvorby pokračuje ve spolupráci s japonskou univerzitou Waseda v Tokiu. V březnu 2008 proběhlo na DAMU třetí společné sympozium, jehož výsledky byly publikovány v Disku 24; také tentokrát se v jeho rámci uskutečnil pro posluchače workshop věnovaný vybraným hereckým technikám japonského tradičního divadla.

4.2.2 FAMU

Hlavní prioritou v oblasti zahraničních vztahů v roce 2008 zůstala pro FAMU spolupráce s partnerskými filmovými školami. Ukázalo se, že v souvislosti s nově otevřeným navazujícím magisterským programem v anglickém jazyce Cinema and Digital Media je nutno více se zaměřit také na mimoevropské instituce. Proto došlo k posílení kontaktů s univerzitami v USA a k prezentaci FAMU na veletrhu NAFSA ve Washingtonu a na setkání filmových škol v Rio de Janeiru, stejně jako na účast na světovém kongresu CILECT v Pekingu. Zásadní roli hraje další rozšiřování nabídky kvalitních partnerských škol v Evropě a zapojení do sítě evropských filmových škol, zdůrazněné účastí na zasedání GEECT v Paříži.

Výzkumné projekty jsou na FAMU spjaty s pedagogickým procesem a tvůrčími aktivitami akademických pracovníků. Soustřeďují se zejména na oblast reflexe mediality a intermediality, postavení diváka či recipienta uměleckého díla a na problematiku vizuality a estetizace skutečnosti. Většinu výzkumné činnosti zajišťuje Centrum audiovizuálních studií (CAS) jako hlavní teoretické pracoviště FAMU. V roce 2008 se po víceletém úsilí pedagogů CA-Su FAMU a FEL ČVUT naplno rozběhla činnost Institutu intermédií (IIM), který vytváří platformu pro mezinárodní spolupráci studentů a pedagogů technických a uměleckých oborů. Cílem IIM je vytvořit podnětné tvůrčí prostředí pro spolupráci studentů, pedagogů, vědců a výzkumníků z různých oborů, rozvíjet nové formy spolupráce s veřejností i s výrobní sférou, zkoumat využití nekonvenčních a inovačních technických řešení v různých oblastech společnosti a podporovat vznik inovačních uměleckých projektů a šíření nových vědeckých myšlenek. Výzkumným aktivitám se hojně věnuje také katedra fotografie (zejména otázkám konceptuálních přístupů k fotografii) a kamery (výzkum nových technologických možností pořizování obrazového záznamu).

FAMU i v roce 2008 nabízela širokou škálu krátkodobých workshopů a modulů, většinou v anglickém jazyce. Úspěšně fungoval také anglický program FAMU International, jehož výuky využívají i studenti výměnného programu Erasmus. Dařilo se udržet zájem o bakalářský a magisterský program v anglickém jazyce na katedře fotografie.

Od zimního semestru akademického roku 2008–2009 byla zahájena výuka navazujícího magisterského studia v anglickém jazyce, soustředěná v řádném studijním oboru nazvaném *Cinema and Digital Media*. Nesporným přínosem nového oboru je mimo jiné i spolupráce řádných studentů FAMU na praktických cvičeních zahraničních studentů a následná lepší integrace dříve spíše izolovaných frekventantů anglofonních kurzů do života školy.

Kromě toho FAMU nadále zajišťuje odbornou výuku v angličtině v době letních prázdnin, zejména pro American University ve Washingtonu, New York University a americkou organizaci CIEE (posláním této instituce je zajišťovat výuku v zahraničí pro studenty amerických univerzit).

4.2.3 HAMU

HAMU pokračovala v naplňování doporučení mezinárodní evaluační akce z dubna 2007. Cíle, které si fakulta vytyčila v loňském roce, a sice Music in Death Camps a též na projektu Israeli Concert Music Promotion in the Czech Republic, byly splněny. Izraelský velvyslanec předal na slavnostním koncertě v Sále Martinů notové materiály a nahrávky jako dar knihovně HAMU. Studio soudobé hudby Studio N zařadilo tento repertoár do svého programu. Tyto projekty pomáhají potírat projevy nesnášenlivosti a xenofobie.

Prioritní oblastí zůstává také spolupráce v rámci AEC, HAMU se podílela na společném projektu Akreditace hudebního umění.

HAMU je již třináctým rokem členem AEC (Asociace evropských konzervatoří a hudebních akademií) a je v mezinárodním měřítku zapojena do projektů AEC – mezinárodní projekty, setkání, konference; dále spolupracuje v rámci projektu Culture 2000 ENCOUNTER in Santander a na projektu Praha–Vídeň–Budapešť. Další aktivita směřuje do Japonska, kde Hudební fakulta spolupracuje s Toyama Prefecture and Cultural Association. Na základě této spolupráce vyjíždí dvakrát ročně instrumentalisté na tříměsíční stáže do TOHO Academy Orchestra – Toyama a studenti taneční a nonverbální katedry na desetidenní pobyty v rámci festivalů.

V oblasti výzkumu udržovalo Zvukové studio HAMU stálou spolupráci s partnerskými pracovišti:

- Institut für Wiener Klangstil (Universität für Musik und darstellende Kunst Wien) – výzkum dechových hudebních nástrojů;
- Firma Dantec Dynamics GmbH., Ulm – vývoj softwaru pro vizualizaci kmitů hudebních nástrojů;
- Drevárska fakulta Technickej univerzity vo Zvolene – výzkum akustických vlastností dřeva pro výrobu hudebních nástrojů.

V zájmu zkvalitnění evaluačních a akreditačních procesů byly vedeny i všechny zahraniční spolupráce. Veškeré zprávy o těchto aktivitách, na kterých se HAMU podílela, jsou vyvěšeny na <http://www.bologna-and-music.org/home.asp?id=1704&lang=en>.

4.3 Mobilita studentů a akademických pracovníků (oběma směry)

(tab. č. 11a, b, c)

Zapojení AMU v programech mezinárodní spolupráce ve vzdělávání

Programy EU pro vzdělávání a přípravu na povolání

Program	LLP							Erasmus Mundus
	Erasmus	Comenius	Grundtvig	Lingua	Minerva	Leonardo	Jean Monnet	
projektů	1							
vyslaných studentů	96							
přijatých studentů	79							
vyslaných akadem. pracov.	21							
přijatých akadem. pracov.	10							
Dotace (v tis. Kč)	2 717							

Ostatní programy

Program	Ceepus	Aktion	Ostatní
Počet projektů			
Počet vyslaných studentů			3
Počet přijatých studentů			2
Počet vyslaných akademických pracovníků			
Počet přijatých akademických pracovníků			1
Dotace (v tis. Kč)			

Další studijní pobyty v zahraničí

Program	Vládní stipendia	Přímá meziuniverzitní spolupráce / z toho rozvojové programy	
		v Evropě / z toho rozvoj. programy	mimo Evropu / z toho rozvoj. programy
Počet vyslaných studentů		97/77	30/29
Počet přijatých studentů	6	100/0	1/0
Počet vyslaných akademických pracovníků		18/8	5/5
Počet přijatých akademických pracovníků		3/0	2/0

4.4 Mobilita studentů a akademických pracovníků podle jednotlivých zemí

(tab. č. 11d)

země	počet vyslaných studentů	počet přijatých studentů	počet vyslaných akademických pracovníků	počet přijatých akademických pracovníků
Argentina	2			
Austrálie			1	
Belgie	6	1		
Brazílie	4		1	
Bulharsko	1	2		
Dánsko	1		2	
Estonsko		2		
Finsko	3	13	2	2
Francie	24	7	8	1
Indie	2			
Island	1			
Itálie	11	5		
Izrael	1		1	
Japonsko	1	5		
Jižní Korea			1	
Kanada				1
Litva	1			
Lucembursko				1
Maďarsko	7	3	3	
Mexiko	1			
Německo	32	8	2	2
Nizozemí	4			
Norsko	4	1	2	
Polsko	10	6	5	1
Portugalsko	1	2		
Rakousko	38	2	7	
Rusko	17		1	
Řecko		1		
Slovensko	8	8	4	
Slovinsko	6	11		
Španělsko	8	7	1	
Švédsko		1		
Švýcarsko	4		1	
Turecko	1	2		
USA	5	100	1	2
Velká Británie	22	11	2	6

5. Zajišťování kvality činností realizovaných na AMU

5.1 Vnitřní a vnější hodnocení

V roce 2008 byly zahájeny přípravy na zavedení evaluačních anket do Studijního informačního systému KOS pro DAMU a FAMU. HAMU má svůj anketní systém.

Výsledky hodnocení a jejich využití: dosavadní vnitřní hodnocení bude převedeno na trvalý proces pravidelných anket ke zvoleným předmětům, přičemž tyto ankety budou vyhodnocovány, povedou k evaluaci výuky a výsledky budou zveřejňovány v rámci informačního systému fakult.

5.1.1 DAMU

Divadelní fakulta AMU neprováděla evaluační anketu, která byla realizována v letech 2006 a 2007, ale společně s FAMU připravovala koordinovaný společný systém evaluace, propojený se studijním informačním systémem, který v dalších letech jednak zajistí zpětnou vazbu ze strany studentů a absolventů fakulty a jednak připraví půdu pro mezinárodní evaluaci.

Průběžná evaluace je samozřejmou součástí výuky všech kateder, které prezentují kreativní výstupy. Po každém bloku předvedení klauzurních prací následuje evaluační porada pracovníků katedry a evaluační setkání se studenty. Na některých katedrách (např. KATaP) je nově zavedeno individuální hodnocení studentů za uplynulý semestr.

Součástí hodnocení kvality práce jednotlivých pracovišť jsou úspěchy na prestižních mezinárodních festivalech. Velice důležitým potvrzením kvality byla širší nominace na hlavní cenu Edinburgh Fringe Festival 2008 (UK) pro režisérsko-dramaturgické duo Skutr za inscenaci *Plačky*. Po úspěchu souboru Farma v jeskyni v roce 2007 je to další potvrzení kvality absolventů a studentů DAMU.

Zlepšuje se interní reflexe školních projektů realizovaná Spolkem posluchačů a přátel DAMU, která probíhá již třetím rokem pod názvem DISK_USE. Na těchto diskusních setkáních po představeních hodnotí zhlédnutá studentská představení přizvaní odborníci, diváci i pedagogové. Tato iniciativa výrazně přispívá k otevření komunikace, propojení a informovanosti studentů o práci kolegů z jiných kateder.

Dalším důležitým momentem hodnocení práce absolujícího ročníku je nezávislá kritická analýza sezony 2007/2008 v divadle DISK. V tomto roce ji provedla Jana Budařová a článek nesl název Vytuněná sezona v DISKu (Divadelní noviny č. 11/2008).

V oblasti vědeckovýzkumné práce je výrazným ohodnocením kvality udělení excelence časopisu Disk (zařazení do seznamu recenzovaných periodik – jediné divadelní periodikum v ČR).

5.1.2 FAMU

Vnitřní hodnocení probíhá v dílčích evaluacích. Např. program nazvaný Úvody a praktika, jímž zahajuje první ročník své působení na škole, prošel dotazníkovým šetřením na všech oborech FAMU, jehož výsledky byly vyhodnoceny po ukončení zimního semestru na jaře 2008 a staly se základním podkladem pro úpravy výukového programu.

Hodnocení výsledků tvůrčí práce aktivních pedagogů:

Film odb. as. Mgr. Víta Janečka (CAS) *Ivetka a hora* zvítězil na Mezinárodním festivalu dokumentárních filmů Jihlava; odb. as. Vladimír Smutný z katedry kamery získal cenu Český lev za kameru filmu Tobruk; doc. Miroslav Janek z katedry dokumentární tvorby získal cenu Český lev za nejlepší dokument (*Občan Havel*); doc. MgA. Helena Třeštíková z katedry dokumentární tvorby jako první tvůrce z České republiky v historii obdržela za snímek *René* cenu Evropské filmové akademie.

5.1.3 HAMU

HAMU pokračuje ve vlastním hodnotícím procesu s přihlédnutím k tzv. Standards and Guidelines for Quality Assurance in European Higher Education Area, tak jak jí bylo doporučeno v dubnu 2007 testovacím hodnocením AEC. To znamená, že probíhá kontinuální hodnotící proces v rámci každé katedry, jehož vyhodnocením se zabývá každá schůze katedry, a informace je poté předávána v rámci kolegia děkana a vedení HAMU.

Výsledky evaluačního procesu jsou uplatňovány při tvorbě dramaturgických plánů koncertů, workshopů s mezinárodní účastí, při tvorbě performerských projektů a v neposlední řadě i při drobných úpravách učebních plánů.

5.2 Vnější hodnocení včetně mezinárodního hodnocení

V roce 2008 nebylo konáno žádné vnější ani mezinárodní hodnocení kvality. V rámci konference AEC, která se uskutečnila v listopadu 2008 v dánském Aarhusu, byla diskutována zpráva Evropské komise z roku 2007 a HAMU byla zařazena do druhé vlny projektu, tentokrát do hodnocení týkajícího se pedagogické praxe studentů. Návštěva byla naplánována na duben 2009. Ostatní typy vnějšího hodnocení viz 5.1.

5.3 Údaje o finanční kontrole

Útvar interního auditu byl na AMU ustanoven výnosem rektora AMU č. 6/2003.

Proces analýz současného systému řízení po linii vedoucích zaměstnanců AMU probíhá průběžně a je hodnocena efektivnost vnitřního kontrolního systému.

K tomuto cíli byly zaměřeny i kontrolní akce prováděné na AMU v roce 2008.

Pokud se vyskytly dílčí nedostatky, byly odstraněny v průběhu kontroly, nebo byla přijata opatření k jejich nápravě.

Interními předpisy je jasně vymezen rozsah pravomocí a odpovědnosti všech zaměstnanců AMU, kteří nakládají s veřejnými prostředky.

Případná podezření na korupční jednání se na AMU nevyskytla.

5.4 Hodnocení vzdělávací činnosti mimo sídlo AMU

5.4.1 HAMU

V rámci předmětu pro instrumentální obory „Vyučovatelská praxe“ docházejí studenti HAMU na konzervatoře, zejména na Hudební školu hlavního města Prahy. Tato úzká spolupráce probíhá i mezi pedagogy HAMU a pedagogy spolupracujících škol. Vzájemná odborná diskuse vede ke zkvalitnění výukového procesu.

5.4.2 DAMU

Viz 2.11.1, zejména různé dílny a lektorské působení na přehlídkách amatérské tvorby – hlavně KVD.

5.4.3 FAMU

Hodnotí své výstupy průběžně tak, jak tvorba jejich studentů vstupuje do veřejného kontextu.

Nejmarkantnější je to při Famufestu, každoročním festivalu studentů FAMU, kteří zde prezentují své práce, jež vznikly za uplynulý rok. Při příležitosti festivalu Famufest 2008 oslovili studenti FAMU širokou veřejnost nejen v sálech pražské Archy, kde se festival po čtyři dny konal, ale zejména v následných Ozvěnách Famufestu, které objely řadu větších i menších měst po celé republice. Kromě toho jsou práce studentů FAMU průběžně hodnoceny při všech příležitostných projekcích, výstavách a prezentacích v ČR i v zahraničí.

5.5 Způsob zajištění kvality odborných praxí, pokud jsou součástí studijního programu

5.5.1 HAMU

Pokud studenti nevykonávají pedagogickou praxi na učilištích mimo Hudební fakultu, zajišťuje Hudební fakulta výuku přímo prostřednictvím tzv. přizvaných modelů. Tato praxe je uplatňována zejména na katedře klávesových nástrojů a na katedře tance.

5.5.2 DAMU

Hospitace – náslechy pedagogů v hodinách i v divadelních souborech (KVD, KČD, KALD)

5.5.3 FAMU

Kromě zmíněného veřejného hodnocení (viz 5.4.3) bývají studenti FAMU často zapojováni do odborné praxe svými pedagogy, kteří jsou sami renomovanými tvůrci a zkušenými praktiky v oboru.

6. Rozvoj vysoké školy

6.1 Zapojení do fondu rozvoje vysokých škol v roce 2008

(tab. č. 12)

Tematický okruh	Počet přijatých projektů	Poskytnuté fin. prostředky v tis. Kč		
		kapitálové	běžné	celkem
A	3	2 910		2 910
B	2		347	347
C				
E				
F	15		3 176	3 176
G	1		105	105
Celkem	21	2 910	3 628	6 538

6.2 Zapojení do programů financovaných ze strukturálních fondů EU

AMU nebyla zapojena do žádného programu financovaného ze strukturálních fondů EU.

6.3 Zapojení do rozvojových programů pro VVŠ v roce 2008

(tab. č. 14)

Rozvojové programy pro veřejné vysoké školy	Počet podaných projektů	Počet přijatých projektů	Poskytnuté finanční prostředky v tis. Kč	
			kapi- tálové	běžné
Program na podporu rozvoje internacionalizace	3	3	1 200	4 015
Program na přípravu a rozvoj lidských zdrojů	1	1		500
Program na rozvoj přístrojového vybavení a moderních technologií	1	1	3 000	
Program na podporu rovných příležitostí pro vstup na vysokou školu a studium na ní, včetně rozvoje poradenských služeb				
Program na podporu rozvoje a činností univerzit třetího věku a dalších forem celoživotního učení pro seniory				
Program na podporu odstranění slabých stránek školy	2	2	130	3 270
Centralizované rozvojové projekty (VŠ jako koordinátor)	4	3	130	1 504
Celkem			5 260	9 289

7. Závěr

Rok 2008 nebyl pro AMU tím nejjednodušším, ačkoli i takřka celoroční vnitřní spory byly nakonec stvrzením fatální důležitosti autonomního institucionálního postavení veřejné vysoké školy a významu její vnitřní demokratické energie. Kéž by z takové situace vzešla AMU jen posílená, neboť z pozice jedné ze stěžejních českých veřejných vysokých škol nic neztratila. Navíc takřka ve všech měřitelných i jen sledovatelných parametrech rozhodně a viditelně postoupila vpřed.

Budiž i loňská zkušenost důkazem institutu „demokracie, jakožto nejhoršího způsobu vládnutí, s výjimkou všech ostatních, které byly vyzkoušeny“ (Churchill), demokracie, které se AMU během delší doby její více než šedesátileté existence nedostávalo.

Kéž si proto všichni uvnitř AMU – i vnější pozorovatelé a kritici – připomenou nezbytnost osobní odpovědnosti na všech myslitelných úrovních.

Tolikrát zmiňovaná vyšší míra kreativního i intelektuálního kontaktu všech studentů a pedagogů AMU, nutná synergie využívání rychle stárnoucích kapacit, integrace při vývoje-výzkumných aktivitách a z nich plynoucí neúnavné prosazování rovnosti poznávání lidského bytí skrze umělecké dílo s vědeckým zkoumáním se nyní naléhavěji nabízejí jako společný jmenovatel prospěšné budoucnosti AMU.

VÝROČNÍ ZPRÁVA O HOSPODAŘENÍ AMU

1. Roční účetní závěrka

1.1 Rozvaha (bilance)

V tis. Kč

Uspořádání a označování položek rozvahy (bilance)				
Příloha č. 1 k vyhlášce č. 504/2002 Sb. ve znění pozdějších předpisů				
Jednotlivé položky se vykazují v tisících Kč (§ 4 (3))	*účet / součet	**řádek	stav k 1. 1.	stav k 31. 12.
Název položky			**sl. 1	**sl. 2
AKTIVA				
A. Dlouhodobý majetek celkem	ř. 2+10+21+29	0001	1 493 808,40	1 501 216,24
I. Dlouhodobý nehmotný majetek celkem	ř. 3 až 9	0002	8 147,94	9 280,10
1.Nehmotné výsledky výzkumu a vývoje	012	0003		
2.Software	013	0004	6 419,94	7 552,10
3.Ocenitelná práva	014	0005	1 223,15	1 223,15
4.Drobný dlouhodobý nehmotný majetek	018	0006	504,85	504,85
5.Ostatní dlouhodobý nehmotný majetek	019	0007		
6.Nedokončený dlouhodobý nehmotný majetek	041	0008		
7.Poskytnuté zálohy na dlouhodobý nehmotný majetek	051	0009		
II. Dlouhodobý hmotný majetek celkem	ř. 11 až 20	0010	1 813 441,41	1 833 788,44
1.Pozemky	031	0011	21 130,98	21 968,83
2.Umělecká díla, předměty a sbírky	032	0012	200,00	200,00
3.Stavby	021	0013	1 498 581,29	1 531 208,12
4.Samostatné movité věci a soubory movitých věcí	022	0014	232 344,46	236 257,56
5.Pěstitelské celky trvalých porostů	025	0015		
6.Základní stádo a tažná zvířata	026	0016		
7.Drobný dlouhodobý hmotný majetek	028	0017	47 118,30	44 153,93
8.Ostatní dlouhodobý hmotný majetek	029	0018		
9.Nedokončený dlouhodobý hmotný majetek	042	0019	14 066,38	
10.Poskytnuté zálohy na dlouhodobý hmotný majetek	052	0020		
III. Dlouhodobý finanční majetek celkem	ř. 22 až 28	0021	0,00	0,00
1.Podíly v ovládaných a řízených osobách	061	0022		
2.Podíly v osobách pod podstatným vlivem	062	0023		
3.Dluhové cenné papíry držené do splatnosti	063	0024		
4.Půjčky organizačním složkám	066	0025		
5.Ostatní dlouhodobé půjčky	067	0026		
6.Ostatní dlouhodobý finanční majetek	069	0027		
7.Pořizovaný dlouhodobý finanční majetek	043	0028		
IV. Oprávky k dlouhodobému majetku celkem	ř. 30 až 40	0029	-327 780,95	-341 852,30
1.Oprávký k nehmotným výsledkům výzkumu a vývoje	072	0030		
2.Oprávký k softwaru	073	0031	-3 828,19	-4 673,95
3.Oprávký k ocenitelným právům	074	0032	-1 223,15	-1 223,15
4.Oprávký k drobnému dlouhodobému nehm. majetku	078	0033	-504,85	-504,84
5.Oprávký k ostatnímu dlouhodobému nehm. majetku	079	0034		
6.Oprávký ke stavbám	081	0035	-125 742,55	-129 249,38
7.Oprávký k samost. movitým věcem a soub. movit. věcí	082	0036	-149 363,91	-162 047,05
8.Oprávký k pěstitelským celkům trvalých porostů	085	0037		
9.Oprávký k základnímu stádu a tažným zvířatům	086	0038		
10.Oprávký k drobnému dlouhodobému hmot. majetku	088	0039	-47 118,30	-44 153,93
11.Oprávký k ostatnímu dlouhodobému hmot. majetku	089	0040		
B. Krátkodobý majetek celkem	ř. 42+52+72+81	0041	95 787,77	96 453,92
I. Zásoby celkem	ř. 43 až 51	0042	2 828,08	3 197,43
1.Materiál na skladě	112	0043	93,49	85,51
2.Materiál na cestě	119	0044		
3.Nedokončená výroba	121	0045		
4.Polotovary vlastní výroby	122	0046		

Uspořádání a označování položek rozvahy (bilance)

Příloha č. 1 k vyhlášce č. 504/2002 Sb. ve znění pozdějších předpisů

Jednotlivé položky se vykazují v tisících Kč (§ 4 (3))	*účet / součet	**řádek	stav k 1. 1.	stav k 31. 12.
Název položky			**sl. 1	**sl. 2
AKTIVA				
5.Výrobky	123	0047	2 734,59	3 111,92
6.Zvířata	124	0048		
7.Zboží na skladě a v prodejnách	132	0049		
8.Zboží na cestě	139	0050		
9.Poskytnuté zálohy na zásoby	z 314	0051		
II. Pohledávky celkem	ř. 53 až 71	0052	3 504,06	8 291,47
1.Odběratelé	311	0053	1 831,58	1 776,20
2.Směnky k inkasu	312	0054		
3.Pohledávky za eskontované cenné papíry	313	0055		
4.Poskytnuté provozní zálohy	z 314	0056	995,85	1 923,58
5.Ostatní pohledávky	315	0057	98,19	372,42
6.Pohledávky za zaměstnanci	335	0058	28,03	47,50
7.Pohledávky za institucemi soc. zabezp. a veř. zdrav. poj	336	0059		
8.Daň z příjmů	341	0060	394,40	
9.Ostatní přímé daně	342	0061		
10.Daň z přidané hodnoty	343	0062		4 012,90
11.Ostatní daně a poplatky	345	0063		
12.Nároky na dotace a ostatní zúčtování se st. rozpočtem	346	0064		
13.Nároky na dotace a ostatní zúčtování s rozpočtem orgánů územních samosprávných celků	348	0065		
14.Pohledávky za účastníky sdružení	358	0066		
15.Pohledávky z pevných termínovaných operací a opcí	373	0067		
16.Pohledávky z vydaných dluhopisů	375	0068		
17.Jiné pohledávky	378	0069	5,16	8,02
18.Dohadné účty aktivní	388	0070	150,85	150,85
19.Opravná položka k pohledávkám	391	0071		
III. Krátkodobý finanční majetek celkem	ř. 73 až 80	0072	88 640,41	84 820,84
1.Pokladna	211	0073	2,35	125,45
2.Ceniny	213	0074	1 110,11	1 435,56
3.Účty v bankách	221	0075	87 527,95	83 259,83
4.Majetkové cenné papíry k obchodování	251	0076		
5.Dluhové cenné papíry k obchodování	253	0077		
6.Ostatní cenné papíry	256	0078		
7.Pořizovaný krátkodobý finanční majetek	259	0079		
8.Peníze na cestě	261	0080		
IV. Jiná aktiva celkem	ř. 82 až 84	0081	815,22	144,18
1.Náklady příštích období	381	0082	807,47	144,18
2.Příjmy příštích období	385	0083	7,75	
3.Kurzové rozdíly aktivní	386	0084		
Aktiva celkem	ř. 1+41	0085	1 589 596,17	1 597 670,16

Uspořádání a označování položek rozvahy (bilance)

Příloha č.1 k vyhlášce č. 504/2002 Sb. ve znění pozdějších předpisů

Jednotlivé položky se vykazují v tisících Kč. (§4 (3))	*účet / součet	**řádek	stav k 1. 1.	stav k 31. 12.
Název položky			** sl. 3	** sl. 4
PASIVA				
A. Vlastní zdroje celkem	ř. 87+91	0086	1 544 550,31	1 563 076,11
I. Jmění celkem	ř.88 až 90	0087	1 531 612,93	1 548 741,84
1.Vlastní jmění	901	0088	1 522 932,70	1 530 340,53
2.Fondy	911	0089	8 680,23	18 401,31
3.Oceňovací rozdíly z přecenění finančního majetku a závazků	921	0090		
II. Výsledek hospodaření celkem	ř. 92 až 94	0091	12 937,38	14 334,27
1.Účet výsledku hospodaření	963	0092		14 334,27
2.Výsledek hospodaření ve schvalovacím řízení	931	0093	12 937,38	
3.Nerozdělený zisk, neuhrazená ztráta minulých let	932	0094		
B. Cizí zdroje celkem	ř. 96+98+106+130	0095	45 045,87	34 594,05
I. Rezervy celkem	ř. 97	0096		
1.Rezervy	941	0097		
II. Dlouhodobé závazky celkem	ř. 99 až 105	0098	0,00	0,00
1.Dlouhodobé bankovní úvěry	951	0099		
2.Vydané dluhopisy	953	0100		
3.Závazky z pronájmu	954	0101		
4.Přijaté dlouhodobé zálohy	955	0102		
5.Dlouhodobé směnky k úhradě	958	0103		
6.Dohadné účty pasivní	z 389	0104		
7.Ostatní dlouhodobé závazky	959	0105		
III. Krátkodobé závazky celkem	ř. 107 až 129	0106	33 498,16	23 780,09
1.Dodavatelé	321	0107	14 153,80	3 674,51
2.Směnky k úhradě	322	0108		
3.Přijaté zálohy	324	0109	39,80	70,46
4.Ostatní závazky	325	0110	10 320,37	10 871,25
5.Zaměstnanci	331	0111	179,42	192,23
6.Ostatní závazky vůči zaměstnancům	333	0112	124,23	131,44
7.Závazky k institucím sociálního zabezpečení a veřejného zdravotního pojištění	336	0113	5 975,02	6 126,01
8.Daň z příjmu	341	0114		
9.Ostatní přímé daně	342	0115	2 082,57	1 788,87
10.Daň z přidané hodnoty	343	0116	201,49	
11.Ostatní daně a poplatky	345	0117		
12.Závazky ze vztahu ke státnímu rozpočtu	346	0118	219,13	47,39
13.Závazky ze vztahu k rozpočtu orgánů územních samosprávných celků	348	0119		
14.Závazky z upsaných nesplac. cen. papírů a podílů	367	0120		
15.Závazky k účastníkům sdružení	368	0121		
16.Závazky z pevných termínovaných operací a opcí	373	0122		
17.Jiné závazky	379	0123	202,33	877,93
18.Krátkodobé bankovní úvěry	231	0124		
19.Eskontní úvěry	232	0125		
20.Vydané krátkodobé dluhopisy	241	0126		
21.Vlastní dluhopisy	255	0127		
22.Dohadné účty pasivní	z 389	0128		
23.Ostatní krátkodobé finanční výpomoci	249	0129		
IV. Jiná pasiva celkem	ř. 131 až 133	0130	11 547,71	10 813,96
1.Výdaje příštích období	383	0131	5,90	63,26
2.Výnosy příštích období	384	0132	11 541,81	10 750,70
3.Kurzové rozdíly pasivní	387	0133		
Pasiva celkem	ř. 86+95	0134	1 589 596,18	1 597 670,16

Uváděné hodnoty se řídí § 5 a § 7 až 25 vyhlášky č. 504/2002 Sb.

*Zákonem je dáno pouze označení a členění textů; čísla příslušných účtů jsou doplněna pro lepší orientaci ve výkazu.

**Číslování řádků a sloupců je závazné pro datové vstupní věty formátu F-JASU pro zpracování výkazů v MÚZO Praha s.r.o.

1.2 Výkaz zisku a ztráty – sumář VŠ

V tis. Kč

Uspořádání a označování položek výkazu zisku a ztráty				
Příloha č. 2 k vyhlášce č. 504/2002 Sb. ve znění pozdějších předpisů				
Jednotlivé položky se vykazují v tisících Kč. (§ 4 (3))	*účet / součet	**řádek	hlavní čin. sl. 1 **	dopl. čin. sl. 2 **
A. Náklady				
I. Spotřebované nákupy celkem	ř. 2 až 5	0001	32 580,72	2 863,03
1. Spotřeba materiálu	501	0002	20 530,36	1 860,49
2. Spotřeba energie	502	0003	11 689,90	1 000,63
3. Spotřeba ostatních neskladovatelných dodávek	503	0004	360,46	1,91
4. Prodané zboží	504	0005		
II. Služby celkem	ř. 7 až 10	0006	46 548,80	18 150,76
5. Opravy a udržování	511	0007	5 405,55	2 167,06
6. Cestovné	512	0008	3 022,16	285,17
7. Náklady na reprezentaci	513	0009	485,36	102,96
8. Ostatní služby	518	0010	37 635,73	15 595,57
III. Osobní náklady celkem	ř. 12 až 16	0011	201 660,81	15 361,04
9. Mzdové náklady	521	0012	149 699,09	11 547,02
10. Zákonné sociální pojištění	524	0013	49 540,31	3 687,72
11. Ostatní sociální pojištění	525	0014		
12. Zákonné sociální náklady	527	0015	2 421,41	126,30
13. Ostatní sociální náklady	528	0016		
IV. Daně a poplatky celkem	ř. 18 až 20	0017	61,85	93,89
14. Daň silniční	531	0018	31,00	
15. Daň z nemovitosti	532	0019	2,91	
16. Ostatní daně a poplatky	538	0020	27,94	93,89
V. Ostatní náklady celkem	ř. 22 až 29	0021	21 240,05	7 327,84
17. Smluvní pokuty a úroky z prodlení	541	0022		
18. Ostatní pokuty a penále	542	0023	0,17	
19. Odpis nedobytné pohledávky	543	0024		1,84
20. Úroky	544	0025		
21. Kurzové ztráty	545	0026	114,64	29,56
22. Dary	546	0027		
23. Manka a škody	548	0028	5,91	
24. Jiné ostatní náklady	549	0029	21 119,33	7 296,44
VI. Odpisy, prodaný majetek, tvorba rezerv a opr. položek celkem	ř. 31 až 36	0030	22 414,95	0,00
25. Odpisy dlouhodobého nehmot. a hmot. majetku	551	0031	22 414,95	
26. Zůstat. cena prodaného dlouhod. nehm. a hmot. maj.	552	0032		
27. Prodané cenné papíry a podíly	553	0033		
28. Prodaný materiál	554	0034		
29. Tvorba rezerv	556	0035		
30. Tvorba opravných položek	559	0036		
VII. Poskytnuté příspěvky celkem	ř. 38 a 39	0037	0,00	0,00
31. Poskyt. příspěvky zúčtované mezi organizačními složkami	581	0038		
32. Poskytnuté členské příspěvky	582	0039		

Uspořádání a označování položek výkazu zisku a ztráty				
Příloha č. 2 k vyhlášce č. 504/2002 Sb. ve znění pozdějších předpisů				
Jednotlivé položky se vykazují v tisících Kč. (§ 4 (3))	*účet / součet	**řádek	hlavní čin. sl. 1 **	dopl. čin. sl. 2 **
VIII. Daň z příjmů celkem	ř. 41	0040	0,00	0,00
33.Dodatečné odvody daně z příjmů	595	0041		
Náklady celkem	ř. 1+6+11+17+21+ 30+37+40	0042	324 507,18	43 796,56
B. Výnosy				
I. Tržby za vlastní výkony a za zboží celkem	ř. 44 až 46	0043	3 308,57	25 867,13
1.Tržby za vlastní výrobky	601	0044	116,77	847,30
2.Tržby z prodeje služeb	602	0045	3 191,80	25 019,83
3.Tržby za prodané zboží	604	0046		
II. Změny stavu vnitroorganizačních zásob celkem	ř. 48 až 51	0047	377,33	0,00
4.Změna stavu zásob nedokončené výroby	611	0048		
5.Změna stavu zásob polotovarů	612	0049		
6.Změna stavu zásob výrobků	613	0050	377,33	
7.Změna stavu zvířat	614	0051		
III. Aktivace celkem	ř. 53 až 56	0052	0,00	0,00
8.Aktivace materiálu a zboží	621	0053		
9.Aktivace vnitroorganizačních služeb	622	0054		
10.Aktivace dlouhodobého nehmotného majetku	623	0055		
11.Aktivace dlouhodobého hmotného majetku	624	0056		
IV. Ostatní výnosy celkem	ř. 58 až 64	0057	37 005,75	24 204,71
12.Smluvní pokuty a úroky z prodlení	641	0058	3,25	14,70
13.Ostatní pokuty a penále	642	0059		
14.Platby za odepsané pohledávky	643	0060		
15.Úroky	644	0061	1 109,12	587,33
16.Kurzové zisky	645	0062	309,92	5,47
17.Zúčtování fondů	648	0063	4 715,93	
18.Jiné ostatní výnosy	649	0064	30 867,53	23 597,21
V. Tržby z prodeje majetku, zúčtování rezerv a opr. položek celkem	ř. 66 až 72	0065	0,00	0,00
19.Tržby z prodeje dlouhodobého nehmot. a hmot. majetku	652	0066		
20.Tržby z prodeje cenných papírů a podílů	653	0067		
21.Tržby z prodeje materiálu	654	0068		
22.Výnosy z krátkodobého finančního majetku	655	0069		
23.Zúčtování rezerv	656	0070		
24.Výnosy z dlouhodobého finančního majetku	657	0071		
25.Zúčtování opravných položek	659	0072		
VI. Přijaté příspěvky celkem	ř. 74 až 76	0073	650,69	0,00
26.Přijaté příspěvky zúčtované mezi organizačními složkami	681	0074		
27.Přijaté příspěvky (dary)	682	0075	650,69	
28.Přijaté členské příspěvky	684	0076		
VII. Provozní dotace celkem	ř. 78	0077	291 223,83	0,00
29.Provozní dotace	691	0078	291 223,83	
Výnosy celkem	ř. 43+47+52 +57+65+73 +77	0079	332 566,17	50 071,84
C. Výsledek hospodaření před zdaněním	ř. 79–82	0080	8 058,99	6 275,28
34.Daň z příjmů	591	0081		
D. Výsledek hospodaření po zdanění	ř. 80–81	0082	8 058,99	6 275,28
			hl. + dopl. čin.	
Výsledek hospodaření před zdaněním	ř. 80/1+2	0083	14 334,27	
Výsledek hospodaření po zdanění	ř. 82/1+2	0084	14 334,27	

*Zákonem je dáno pouze označení a členění textů; čísla příslušných účtů jsou doplněna pro lepší orientaci ve výkazu.

**Číslování řádků a sloupců je závazné pro datové vstupní věty formátu F-JASU pro zpracování výkazů v MÚZO Praha s.r.o.

1.2.1 Výkaz zisku a ztráty – škola

V tis. Kč

Uspořádání a označování položek výkazu zisku a ztráty				
Příloha č. 2 k vyhlášce č. 504/2002 Sb. ve znění pozdějších předpisů				
Jednotlivé položky se vykazují v tisících Kč. (§ 4 (3))	*účet / součet	**řádek	hlavní čin. sl. 1 **	dopl. čin. sl. 2 **
A. Náklady				
I. Spotřebované nákupy celkem	ř. 2 až 5	0001	32 580,72	1 645,67
1.Spotřeba materiálu	501	0002	20 530,36	1 643,76
2.Spotřeba energie	502	0003	11 689,90	0,00
3.Spotřeba ostatních neskladovatelných dodávek	503	0004	360,46	1,91
4.Prodané zboží	504	0005	0,00	0,00
II. Služby celkem	ř. 7 až 10	0006	46 548,80	14 834,18
5.Opravy a udržování	511	0007	5 405,55	1 911,88
6.Cestovné	512	0008	3 022,16	285,17
7.Náklady na reprezentaci	513	0009	485,36	102,96
8.Ostatní služby	518	0010	37 635,73	12 534,17
III. Osobní náklady celkem	ř. 12 až 16	0011	201 660,81	14 794,93
9.Mzdové náklady	521	0012	149 699,09	11 130,77
10.Zákonné sociální pojištění	524	0013	49 540,31	3 537,86
11.Ostatní sociální pojištění	525	0014	0,00	0,00
12.Zákonné sociální náklady	527	0015	2 421,41	126,30
13.Ostatní sociální náklady	528	0016	0,00	0,00
IV. Daně a poplatky celkem	ř. 18 až 20	0017	61,85	83,75
14.Daň silniční	531	0018	31,00	0,00
15.Daň z nemovitosti	532	0019	2,91	0,00
16.Ostatní daně a poplatky	538	0020	27,94	83,75
V. Ostatní náklady celkem	ř. 22 až 29	0021	21 240,05	7 273,05
17.Smluvní pokuty a úroky z prodlení	541	0022	0,00	0,00
18.Ostatní pokuty a penále	542	0023	0,17	0,00
19.Odpis nedobytné pohledávky	543	0024	0,00	1,84
20.Úroky	544	0025	0,00	0,00
21.Kurzové ztráty	545	0026	114,64	29,56
22.Dary	546	0027	0,00	0,00
23.Manka a škody	548	0028	5,91	0,00
24.Jiné ostatní náklady	549	0029	21 119,33	7 241,65
VI. Odpisy, prodaný majetek, tvorba rezerv a opr. položek celkem	ř. 31 až 36	0030	22 414,95	0,00
25.Odpisy dlouhodobého nehmot. a hmot. majetku	551	0031	22 414,95	0,00
26.Zůstat. cena prodaného dlouhod. nehm. a hmot. maj.	552	0032	0,00	0,00
27.Prodané cenné papíry a podíly	553	0033	0,00	0,00
28.Prodaný materiál	554	0034	0,00	0,00
29.Tvorba rezerv	556	0035	0,00	0,00
30.Tvorba opravných položek	559	0036	0,00	0,00
VII. Poskytnuté příspěvky celkem	ř. 38 a 39	0037	0,00	0,00
31.Poskyt. příspěvky zúčtované mezi organizačními složkami	581	0038	0,00	0,00
32.Poskytnuté členské příspěvky	582	0039	0,00	0,00
VIII. Daň z příjmů celkem	ř. 41	0040	0,00	0,00
33.Dodatečné odvody daně z příjmů	595	0041	0,00	0,00
Náklady celkem	ř. 1+6+11+17+21+ 30+37+40	0042	324 507,18	38 631,58

Uspořádání a označování položek výkazu zisku a ztráty

Příloha č. 2 k vyhlášce č. 504/2002 Sb. ve znění pozdějších předpisů

Jednotlivé položky se vykazují v tisících Kč. (§ 4 (3))	*účet / součet	**řádek	hlavní čin. sl. 1 **	dopl. čin. sl. 2 **
B. Výnosy				
I. Tržby za vlastní výkony a za zboží celkem	ř. 44 až 46	0043	3 308,57	22 193,02
1.Tržby za vlastní výroby	601	0044	116,77	847,30
2.Tržby z prodeje služeb	602	0045	3 191,80	21 345,72
3.Tržby za prodané zboží	604	0046	0,00	0,00
II. Změny stavu vnitroorganizačních zásob celkem	ř. 48 až 51	0047	377,33	0,00
4.Změna stavu zásob nedokončené výroby	611	0048	0,00	0,00
5.Změna stavu zásob polotovarů	612	0049	0,00	0,00
6.Změna stavu zásob výrobků	613	0050	377,33	0,00
7.Změna stavu zvířat	614	0051	0,00	0,00
III. Aktivace celkem	ř. 53 až 56	0052	0,00	0,00
8.Aktivace materiálu a zboží	621	0053	0,00	0,00
9.Aktivace vnitroorganizačních služeb	622	0054	0,00	0,00
10.Aktivace dlouhodobého nehmotného majetku	623	0055	0,00	0,00
11.Aktivace dlouhodobého hmotného majetku	624	0056	0,00	0,00
IV. Ostatní výnosy celkem	ř. 58 až 64	0057	37 005,75	24 204,22
12.Smluvní pokuty a úroky z prodlení	641	0058	3,25	14,70
13.Ostatní pokuty a penále	642	0059	0,00	0,00
14.Platby za odepsané pohledávky	643	0060	0,00	0,00
15.Úroky	644	0061	1 109,12	586,96
16.Kurzové zisky	645	0062	309,92	5,47
17.Zúčtování fondů	648	0063	4 715,93	0,00
18.Jiné ostatní výnosy	649	0064	30 867,53	23 597,09
V. Tržby z prodeje majetku, zúčtování rezerv a opr. položek celkem	ř. 66 až 72	0065	0,00	0,00
19.Tržby z prodeje dlouhodobého nehmot. a hmot. majetku	652	0066	0,00	0,00
20.Tržby z prodeje cenných papírů a podílů	653	0067	0,00	0,00
21.Tržby z prodeje materiálu	654	0068	0,00	0,00
22.Výnosy z krátkodobého finančního majetku	655	0069	0,00	0,00
23.Zúčtování rezerv	656	0070	0,00	0,00
24.Výnosy z dlouhodobého finančního majetku	657	0071	0,00	0,00
25.Zúčtování opravných položek	659	0072	0,00	0,00
VI. Přijaté příspěvky celkem	ř. 74 až 76	0073	650,69	0,00
26.Přijaté příspěvky zúčtované mezi organizačními složkami	681	0074	0,00	0,00
27.Přijaté příspěvky (dary)	682	0075	650,69	0,00
28.Přijaté členské příspěvky	684	0076	0,00	0,00
VII. Provozní dotace celkem	ř. 78	0077	291 223,83	0,00
29.Provozní dotace	691	0078	291 223,83	0,00
Výnosy celkem	ř. 43+47+52 +57+65+73 +77	0079	332 566,17	46 397,24
C. Výsledek hospodaření před zdaněním	ř. 79 – 42	0080	8 058,99	7 765,66
34.Daň z příjmů	591	0081		
D. Výsledek hospodaření po zdanění	ř. 80 – 81	0082	8 058,99	7 765,66
			hl. + dopl. činn.	
Výsledek hospodaření před zdaněním	ř. 80/1+2	0083	15 824,65	
Výsledek hospodaření po zdanění	ř. 82/1+2	0084	15 824,65	

1.2.2 Výkaz zisku a ztráty – kolej

V tis. Kč

Uspořádání a označování položek výkazu zisku a ztráty				
Příloha č. 2 k vyhlášce č. 504/2002 Sb. ve znění pozdějších předpisů				
Jednotlivé položky se vykazují v tisících Kč. (§ 4 (3))	*účet / součet	**řádek	hlavní čin. sl. 1 **	dopl. čin. sl. 2 **
A. Náklady				
I. Spotřebované nákupy celkem	ř. 2 až 5	0001	0,00	1 217,36
1. Spotřeba materiálu	501	0002		216,73
2. Spotřeba energie	502	0003		1 000,63
3. Spotřeba ostatních neskladovatelných dodávek	503	0004		
4. Prodané zboží	504	0005		
II. Služby celkem	ř. 7 až 10	0006	0,00	3 316,58
5. Opravy a udržování	511	0007		255,18
6. Cestovné	512	0008		
7. Náklady na reprezentaci	513	0009		
8. Ostatní služby	518	0010		3 061,40
III. Osobní náklady celkem	ř. 12 až 16	0011	0,00	566,11
9. Mzdové náklady	521	0012		416,25
10. Zákonné sociální pojištění	524	0013		149,86
11. Ostatní sociální pojištění	525	0014		
12. Zákonné sociální náklady	527	0015		
13. Ostatní sociální náklady	528	0016		
IV. Daně a poplatky celkem	ř. 18 až 20	0017	0,00	10,14
14. Daň silniční	531	0018		
15. Daň z nemovitosti	532	0019		
16. Ostatní daně a poplatky	538	0020		10,14
V. Ostatní náklady celkem	ř. 22 až 29	0021	0,00	54,79
17. Smluvní pokuty a úroky z prodlení	541	0022		
18. Ostatní pokuty a penále	542	0023		
19. Odpis nedobytné pohledávky	543	0024		
20. Úroky	544	0025		
21. Kurzové ztráty	545	0026		
22. Dary	546	0027		
23. Manka a škody	548	0028		
24. Jiné ostatní náklady	549	0029		54,79
VI. Odpisy, prodaný majetek, tvorba rezerv a opr. položek celkem	ř. 31 až 36	0030	0,00	0,00
25. Odpisy dlouhodobého nehmot. a hmot. majetku	551	0031		
26. Zůstat. cena prodaného dlouhod. nehmot. a hmot. maj.	552	0032		
27. Prodané cenné papíry a podíly	553	0033		
28. Prodaný materiál	554	0034		
29. Tvorba rezerv	556	0035		
30. Tvorba opravných položek	559	0036		
VII. Poskytnuté příspěvky celkem	ř. 38 a 39	0037	0,00	0,00
31. Poskyt. příspěvky zúčtované mezi organizačními složkami	581	0038		
32. Poskytnuté členské příspěvky	582	0039		
VIII. Daň z příjmů celkem	ř. 41	0040	0,00	0,00
33. Dodatečné odvody daně z příjmů	595	0041		
Náklady celkem	ř. 1+6+11+17+21+ 30+37+40	0042	0,00	5 164,98

Uspořádání a označování položek výkazu zisku a ztráty

Příloha č. 2 k vyhlášce č. 504/2002 Sb. ve znění pozdějších předpisů

Jednotlivé položky se vykazují v tisících Kč. (§ 4 (3))	*účet / součet	**řádek	hlavní čin. sl. 1 **	dopl. čin. sl. 2 **
B. Výnosy				
I. Tržby za vlastní výkony a za zboží celkem	ř. 44 až 46	0043	0,00	3 674,11
1.Tržby za vlastní výrobky	601	0044		
2.Tržby z prodeje služeb	602	0045		3 674,11
3.Tržby za prodané zboží	604	0046		
II. Změny stavu vnitroorganizačních zásob celkem	ř. 48 až 51	0047	0,00	0,00
4.Změna stavu zásob nedokončené výroby	611	0048		
5.Změna stavu zásob polotovarů	612	0049		
6.Změna stavu zásob výrobků	613	0050		
7.Změna stavu zvířat	614	0051		
III. Aktivace celkem	ř. 53 až 56	0052	0,00	0,00
8.Aktivace materiálu a zboží	621	0053		
9.Aktivace vnitroorganizačních služeb	622	0054		
10.Aktivace dlouhodobého nehmotného majetku	623	0055		
11.Aktivace dlouhodobého hmotného majetku	624	0056		
IV. Ostatní výnosy celkem	ř. 58 až 64	0057	0,00	0,49
12.Smluvní pokuty a úroky z prodlení	641	0058		
13.Ostatní pokuty a penále	642	0059		
14.Platby za odepsané pohledávky	643	0060		
15.Úroky	644	0061		0,37
16.Kurzové zisky	645	0062		
17.Zúčtování fondů	648	0063		
18.Jiné ostatní výnosy	649	0064		0,12
V. Tržby z prodeje majetku, zúčtování rezerv a opr. položek celkem	ř. 66 až 72	0065	0,00	0,00
19.Tržby z prodeje dlouhodobého nehmot. a hmot. majetku	652	0066		
20.Tržby z prodeje cenných papírů a podílů	653	0067		
21.Tržby z prodeje materiálu	654	0068		
22.Výnosy z krátkodobého finančního majetku	655	0069		
23.Zúčtování rezerv	656	0070		
24.Výnosy z dlouhodobého finančního majetku	657	0071		
25.Zúčtování opravných položek	659	0072		
VI. Přijaté příspěvky celkem	ř. 74 až 76	0073	0,00	0,00
26.Přijaté příspěvky zúčtované mezi organizačními složkami	681	0074		
27.Přijaté příspěvky (dary)	682	0075		
28.Přijaté členské příspěvky	684	0076		
VII. Provozní dotace celkem	ř. 78	0077	0,00	0,00
29.Provozní dotace	691	0078		
Výnosy celkem	ř. 43+47+52 +57+65+73 +77	0079	0,00	3 674,60
C. Výsledek hospodaření před zdaněním	ř. 79–82	0080	0,00	-1 490,38
34.Daň z příjmů	591	0081		
D. Výsledek hospodaření po zdanění	ř. 80–81	0082	0,00	-1 490,38
			hl. + dopl. čin.	
Výsledek hospodaření před zdaněním	ř. 80/1+2	0083	-1 490,38	
Výsledek hospodaření po zdanění	ř. 82/1+2	0084	-1 490,38	

1.3 Doplnující údaje v provedení sumář VŠ

V tis. Kč

Název údaje	č. ř.	Přijato	Skutečnost	
		1	2	
I. Celkové dotace a příspěvky	(ř. 2+31)	01	328 406,91	328 116,28
A. Běžné dotace a příspěvky	(ř. 3+30)	02	303 868,91	303 579,82
v tom: a) dotace celkem	(ř. 4+15+20+25)	03	54 208,91	53 963,36
v tom: 1. kap. MŠMT	(ř. 6+12)	04	37 029,00	37 027,09
z toho: neinv. dotace spojené s program. financováním		05	0,00	0,00
dotace na VaV sam. odd. 33	(ř. 7+8)	06	21 083,00	21 083,00
v tom: institucionální		07	4 858,00	4 858,00
účelové		08	16 225,00	16 225,00
dotace na VaV ostatní odbory	(ř. 10+11)	09	0,00	0,00
v tom: institucionální		10	0,00	0,00
účelové		11	0,00	0,00
ostatní dotace celkem	(ř. 13+14)	12	15 946,00	15 944,09
v tom: sam. odd. 33		13	15 946,00	15 944,09
ostatní útvary		14	0,00	0,00
2. ostatní kapitoly SR (MK, MZV, GA ČR)	(ř. 16+17)	15	7 970,20	7 836,63
v tom: provozní dotace		16	2 606,20	2 605,80
dotace na VaV	(ř. 18+19)	17	5 364,00	5 230,83
v tom: institucionální		18	0,00	0,00
účelové		19	5 364,00	5 230,83
3. územní samosprávné celky	(ř. 21+22)	20	625,82	625,82
v tom: provozní dotace		21	625,82	625,82
dotace na VaV	(ř. 23+24)	22	0,00	0,00
v tom: institucionální		23	0,00	0,00
účelové		24	0,00	0,00
4. dotace ze zahraničí, dary apod.	(ř. 26+27)	25	8 583,89	8 473,82
v tom: provozní dotace		26	7 108,69	6 998,62
na VaV	(ř. 28+29)	27	1 475,20	1 475,20
v tom: institucionální		28	0,00	0,00
účelové		29	1 475,20	1 475,20
b) Příspěvky dle § 18 odst. 2a zákona o VŠ		30	249 660,00	249 616,46
B. Kapitálové dotace a příspěvky	(ř. 32+37+38)	31	24 538,00	24 536,46
v tom: kap. MŠMT	(ř. 33+36)	32	24 538,00	24 536,46
v tom: dotace celkem	(ř. 34+35)	33	8 170,00	8 169,26
v tom: mimo programové financování (RP, FRVŠ)		34	8 170,00	8 169,26
programové financování		35	0,00	0,00
příspěvek celkem (z ukazatele A + B)		36	16 368,00	16 367,20
ostatní kapitoly SR		37	0,00	0,00
ostatní zdroje (ÚSC, zahraničí, granty ad.)		38	0,00	0,00
II. Granty	(ř. 40 až 46)	39	5 364,00	5 230,83
v tom: GA ČR		40	5 364,00	5 230,83
GAAV		41	0,00	0,00
MPO		42	0,00	0,00
MZ		43	0,00	0,00
MZe		44	0,00	0,00
MŽP		45	0,00	0,00
ostatní		46	0,00	0,00
III. Běžné dotace, příspěvky a granty	(ř. 48+51+52+53)	47	303 868,91	303 579,82
v tom: ze zahraničí ¹⁾		48	7 788,66	7 707,58
z toho: přímý zdroj z fondů EU		49	3 761,63	3 724,39

Název údaje	č. ř.	Přijato	Skutečnost	
		1	2	
z fondů EU přes kapitolu státního rozpočtu (bez spolufinancování ČR) ²⁾	50			
ÚSC	51	625,82	625,82	
kapitoly státního rozpočtu	52	294 659,20	294 480,18	
ostatní	53	795,23	766,24	
IV. Kapitálové dotace, příspěvky a granty	(ř. 5+58+59+60)	54	24 538,00	24 536,46
v tom: ze zahraničí ¹⁾	55	0,00	0,00	
z toho: přímý zdroj z fondů EU	56	0,00	0,00	
z fondů EU přes kapitolu státního rozpočtu (bez spolufinancování ČR) ²⁾	57	0,00	0,00	
ÚSC	58	0,00	0,00	
kapitoly státního rozpočtu	59	24 538,00	24 536,46	
ostatní	60	0,00	0,00	
V. Vyplacená sociální stipendia	61	x	164,58	
		K 1. dni úč. obd.	K posl. dni úč. obd.	
VI. Vlastní zdroje – fondy celkem (úč. 911)	(ř. 63 až 69)	62	8 680,22	18 401,31
Fond rezervní	63	0,00	0,00	
Fond reprodukce investičního majetku	64	1 442,85	9 248,11	
Stipendijní fond	65	2 707,26	2 256,05	
Fond odměn	66	4 297,46	5 734,57	
Fond účelově určených prostředků	67	232,65	244,18	
Fond sociální	68	0,00	0,00	
Fond provozních prostředků	69	0,00	918,40	
VII. Fond účel. urč. prostř. dle § 18 odst. 10 zák. o VŠ v kalen. roce	70		244,18	
z toho: na jednotlivé projekty VaV či výzkumné záměry	71		0,00	
jiné podpory z veřejných prostředků	72		244,18	

Poznámky:

1) Dotace, příspěvky a granty získané buď přímo ze zahraničí, nebo prostřednictvím kapitoly státního rozpočtu.

2) Dotace, příspěvky a granty v hodnotě financování ze zdrojů EU, tj. bez spolufinancování ze státního rozpočtu a bez vlastní spoluúčasti.

Komentář:

Následující komentář se netýká pouze výše uvedené tabulky č. 1.3, ale také tabulek č. 2.1 (Výnosy z transferů z kapitoly MŠMT...) a č. 6.1 (Finanční vypořádání VVŠ se SR...). Jeho předmětem je omylem poukázaný (vrácený) příspěvek v celkové částce 44 340,14 Kč na depozitní účet MŠMT, a proto nevykazovaný v tabulkách jako použité prostředky, nýbrž jako vratky.

AMU v rámci finančního vypořádání běžných a kapitálových příspěvků a dotací mimo programové financování, poskytnutých v roce 2008 z rozpočtu kapitoly 333 – MŠMT veřejným vysokým školám dle pokynu MŠMT (č.j. 25 813/08-33, včetně přílohy č. 2, sl. 10 – vrátka příspěvku), poukázala na depozitní účet MŠMT 43 536,00 Kč za nespotřebované běžné prostředky (příspěvek na sociální stipendia) a 804,14 Kč za nespotřebované kapitálové prostředky (převod z běžných prostředků příspěvku A + B).

Na tuto skutečnost mělo vliv několik faktorů. Jednak již výše uvedený pokyn MŠMT, jednak i dříve prováděné a ze strany MŠMT nerozporované vypořádání (např. v roce 2007) nespotřebovaných sociálních stipendií jako účelových prostředků formou převodu do FÚUP (maximálně do výše 5% celkového jejich objemu), nikoliv tedy do FPP. AMU tedy i v roce 2008 5% příspěvku na sociální stipendia převedla do FÚUP a zbytek nespotřebovaných

prostředků poukázala na depozitní účet MŠMT. Jako účelové prostředky byly posouzeny i kapitálové prostředky převedené z běžných prostředků na konkrétní pořízení majetku. Minimální zůstatek těchto „účelových“ prostředků 804,14 Kč se pak nejevil vhodný pro převod do FÚUP.

AMU již omyl napravila a požádala v roce 2009 MŠMT o vrácení předmětného příspěvku roku 2008 na účet AMU. Ze strany MŠMT byla již předmětná částka poukázána na bankovní účet AMU a byla převedena do FPP AMU.

1.4 Hospodářský výsledek

V tis. Kč

Součásti VŠ (jmenovitě)	HV z hlavní činnosti	HV z doplňkové činnosti	HV celkem
VVŠ: Akademie múzických umění v Praze	8 059	6 275	14 334
Divadelní fakulta	541	593	1 134
Filmová fakulta	412	2 033	2 445
Hudební fakulta	181	2 767	2 948
Kolej	x	-1 490	-1 490
Mezifakultní katedry, rektorát, UVS a CP	6 925	2 372	9 297
C e l k e m	8 059	6 275	14 334

1.4.1 Rekapitulace nerozděleného zisku, příp. neuhrazené ztráty od roku 2000

V tis. Kč

	K datu 31. 12. 2000	K datu 31. 12. 2001	K datu 31. 12. 2002	K datu 31. 12. 2003	K datu 31. 12. 2004	K datu 31. 12. 2005	K datu 31. 12. 2006	K datu 31. 12. 2007	K datu 31. 12. 2008
Účet 932	-31 613,71	-29 032,53	-23 337,92	-29 032,53	-25 975,49	-25 578,55	-12 470,41	0	0

2. Přehled rozsahu příjmů a výnosů v členění dle zdrojů

2.1 Výnosy z transferů z kapitoly MŠMT, z ostatních kapitol státního rozpočtu a další zdroje mimo programové financování

V tis. Kč

č. ř.	Výnosy z veřejných zdrojů	Vysoká škola		Koleje a menzy		Celkem		Celkem běžné a kapitálové prostředky		Výzkum a vývoj		Celkem výzkum a vývoj		Celkem	Použito	Převedeno do fondů (***)	Vratka
		běžné sl. 1	kapitálové sl. 2	běžné sl. 3	kapitálové sl. 4	běžné sl. 6	kapitálové sl. 7	běžné sl. 8	kapitálové sl. 9	sl. 10	sl. 11	sl. 12	sl. 13				
1	Příspěvek z kapitoly MŠMT *)	249 660	16 368	0	0	249 660	16 368	266 028	0	0	266 028	265 916	68				
2	Dotace z kapitoly MŠMT **)	15 946	8 170	0	0	15 946	8 170	24 116	21 083	0	21 083	45 049	148				
	odbor 30 sam. odd. 33	15 946	8 170	0	0	15 946	8 170	24 116	21 083	0	21 083	45 049	148				
	ostatní útvary	0	0	0	0	0	0	0	0	0	0	0	0				
3	Dotace z kapitol státního rozpočtu celkem bez MŠMT (****)	2 606	0	0	0	2 606	0	2 606	0	0	2 606	2 606	0				
	v tom: *****)																
	MK	2 005	0	0	0	2 005	0	2 005	0	0	2 005	2 005	0				
	MZV	601	0	0	0	601	0	601	0	0	601	601	0				
4	Výnosy z ostatních veřejných zdrojů (např. z obcí, ÚSC, státních fondů) (****)	626	0	0	0	626	0	626	5 364	0	5 364	5 857	0				133
	v tom: *****)																
	ÚSC	626	0	0	0	626	0	626	0	0	626	626	0				0
	GA ČR	0	0	0	0	0	0	0	5 364	0	5 364	5 231	0				133

č. ř.	Výnosy z veřejných zdrojů	Vysoká škola		Koleje a menzy		Celkem		Celkem běžné a kapitálové prostředky		Výzkum a vývoj		Celkem výzkum a vývoj	Celkem	Použito	Převedeno do fondů ***)	Vratka
		běžné sl. 1	kapitálové sl. 2	běžné sl. 3	kapitálové sl. 4	běžné sl. 6	kapitálové sl. 7	běžné sl. 8	kapitálové sl. 9	běžné sl. 10	sl. 11					
5	Výnosy ze zahraničí, včetně EU ****)	6 313	0	0	0	6 313	0	6 313	1 475	0	1 475	7 788	7 788	0	0	0
	v tom: *****)															
	6. RP (Marie Curie)	0	0	0	0	0	0	0	1 475	0	1 475	1 475	1 475	0	0	0
	Erasmus	2 286	0	0	0	2 286	0	2 286	0	0	0	2 286	2 286	0	0	0
	Zahraníční studenti v HČ	3 987	0	0	0	3 987	0	3 987	0	0	0	3 987	3 987	0	0	0
	projekt Visegrad	40	0	0	0	40	0	40	0	0	0	40	40	0	0	0
6	Celkem příspěvek + dotace: (ř. 1+2+3+4+5)	275 151	24 538	0	0	275 151	24 538	299 689	27 922	0	27 922	327 611	327 430	216	179	

*) Viz údaje v tab. 6 příspěvek (sl. 1, ř. 1).

**) Viz údaje v tab. 6 dotace (sl. 2, ř. 1).

***) Fond účelově určených prostředků, fond provozních prostředků, fond provozních prostředků EU dle poskytovatele;

****) Uvést poskytnuté prostředky EU ze zahraničí, poskytnuté prostřednictvím MŠMT;

k ř. 3 se vážou prostředky i ze zahraničí, poskytnuté prostřednictvím veřejných zdrojů ČR;

k ř. 4 se vážou prostředky i ze zahraničí, poskytnuté prostřednictvím veřejných zdrojů ČR;

k ř. 5 se vážou prostředky poskytnuté ze zahraničí přímo.

*****) Vložte řádky dle potřeby.

2.2 Přehled vybraných vlastních výnosů

V tis. Kč

č. ř.	Položka	Hlavní činnost	Doplňková činnost	Celkem
1	poplatky, spojené se studiem od studentů, jiné než podle § 58 zák. 111/1998 Sb.	141	20 685	20 826
2	celoživotní vzdělávání (§ 60 zákona č. 111/1998 Sb.)	21	0	21
	<i>z toho:</i>			
3	<i>studium v cizím jazyce</i>	0	0	0
4	pronájem	4	15 092	15 096
	<i>z toho:</i>			
5	<i>budovy, haly, stavby</i>	0	0	0
6	<i>pozemky</i>	0	0	0
7	<i>prostory</i>	4	15 054	15 058
8	tržby z prodeje majetku	0	0	0
	<i>z toho:</i>			
9	<i>budovy, stavby, haly</i>	0	0	0
10	<i>pozemky</i>	0	0	0
11	dary	680	0	680
	<i>z toho:</i>			
12	<i>ze zahraničí</i>	0	0	0
13	dědictví	0	0	0

2.3 Poplatky spojené se studiem

V tis. Kč

č. ř.	Položka	Stipendijní fond tvorba*)	Výnosy**)	Celkem
1	poplatky za úkony spojené s přijímacím řízením (§ 58 odst. 1)	x	822	822
2	poplatky za studium v cizím jazyce (§ 58 odst. 5)	x	3 987	3 987
3	poplatky za nadst. dobu studia (§ 58 odst. 3)	970	x	970
4	poplatky za stud. v dalším stud. programu (§ 58 odst. 4)	248	x	248
5	Celkem	1 218	4 809	6 027

2.4 Přehled vybraných neinvestičních nákladů

V tis. Kč

č. ř.	Položka	Hlavní činnost	Doplňková činnost	Celkem
1	Osobní náklady	202 660	15 361	218 021
	<i>z toho:</i>			
2	<i>mzdy</i>	140 605	10 493	151 098
3	<i>OPPP (OON)</i>	9 094	1 054	10 148
4	Cestovné	3 022	285	3 307
	<i>v tom:</i>			
5	<i>tuzemsko</i>	663	12	675
6	<i>zahraniční</i>	2 359	273	2 632
7	Nájem	3 426	2 706	6 132
8	Pojištění dlouhodobého majetku	889	0	889

2.5 Pracovníci a mzdové prostředky

V tis. Kč (od řádku 5)

Č. ř.	Ukazatel	Poznámka	VŠ*)	KaM	VZaLS **)	Celkem
1	Průměrný evid. počet pracovníků přepočtený za rok 2008 (celkem)		501,187	1,000	0,000	502,187
	v tom:					0,000
2	akademickí pracovníci***)		270,079	0,000		270,079
3	vědeckí pracovníci		32,160	0,000		32,160
4	ostatní****)		198,948	1,000		199,948
5	Vyplacené mzdové prostředky hrazené z kap. 333 – MŠMT bez VaV		133 550,12	0,00		133 550,12
6	Vyplacené mzdové prostředky hrazené z kap. 333 – MŠMT pouze VaV	ř. 0305 výkazu P1b-04	9 120,70	0,00		9 120,70
7	Vyplacené mzdové prostředky hrazené z kap. 333 – MŠMT	ř. 0307 výkazu P1b-04	142 670,82	0,00		142 670,82
	v tom:					0,00
8	mzdy		135 080,49	0,00		135 080,49
9	z toho: VaV		8 420,40	0,00		8 420,40
10	OPPP (dříve OON)		7 590,33	0,00		7 590,33
11	z toho: VaV		700,30	0,00		700,30
12	Mzdové prostředky vyplacené z fondů		1 785,33	11,91		1 797,24
13	Vyplacené mzdové prostředky z kap. 333 a fondů*****)	ř. 7+12	144 456,15	11,91	0,00	144 468,06
	v tom:					0,00
14	akademickým pracovníkům		83 562,86			83 562,86
15	vědeckým pracovníkům		8 722,36			8 722,36
16	ostatním pracovníkům		52 170,93	11,91		52 182,84
17	Průměrná měsíční mzda za rok 2008 v Kč bez OPPP (OON) a FO	z ř. 8	23 620			x
	v tom:					x
18	akademických pracovníků		23 999			x
19	vědeckých pracovníků		25 277			x
20	ostatních pracovníků		22 810			x
21	Průměrná měsíční mzda za rok 2007 v Kč bez OPPP (OON) a FO		23 020			x
22	Nárůst mzdy v roce 2008 oproti roku 2007 v %		2,61%	0,00%	0,00%	x
23	Mzdové prostředky vyplacené v roce 2008 z ostatních zdrojů (bez kap. 333) mimo VaV		2 207,45	0,00	0,00	2 207,45
	v tom:					0,00
24	granty a programy z ostatních kapitol		406,43			406,43
25	ostatní (zahraničí, dary apod.)		1 801,02			1 801,02
26	Mzdové prostředky vyplacené v roce 2008 z ostatních zdrojů VaV (bez kap. 333)	ř. 0306 výkazu P1b-04	3 023,58			3 023,58

č. ř.	Ukazatel	Poznámka	VŠ*)	KaM	VZaLS **)	Celkem
27	Doplňková činnost	ř. 0308 výkazu P1b-04	11 130,76	416,25		11 547,01
28	Vyplacené mzdové prostředky celkem (součet ř. 13+23+26+27)	ř. 0311 výkazu P1b-04 a výkazu Z/Z	160 817,94	428,16	0,00	161 246,10

*) Uvádět bez KaM a bez VZaLS.

**) Za každý statek jednotlivě.

***) Odpovídá termínu pedagogičtí – dle terminologie výkazu P1b-04.

****) Odpovídá termínu nepedagogičtí – dle terminologie výkazu P1b-04.

*****) Je třeba správně vyplnit řádky č. 7, 12, 14, 15 a 16, aby se hlášení „chyba“ v řádku 13 změnilo na číslo!

Komentář:

Veškeré údaje v tabulce 2.5 odpovídají výkazu Skol P1b-04 za rok 2008.

V řádcích 1 až 4 jsou uvedeny počty zaměstnanců včetně zaměstnanců vyplácených z doplňkové činnosti (celkem 19,038) a zaměstnanců vyplácených z ostatních zdrojů (celkem 2,033), v řádku 3 jsou uvedeny počty zaměstnanců za V + V celkem – ř. 305 a 306 výkazu.

Sloupec KaM:

Kolej je plně financována z doplňkové činnosti.

Sloupec VŠ:

Uvedená průměrná mzda je vypočítána z ř. 8 a nezahrnuje mzdové prostředky, které byly vyplaceny z prostředků fondu odměn. Pokud by byl započítán do průměru i vyplacený fond odměn, průměrná mzda pedagogů by činila 24 335 Kč a u nepedagogických zaměstnanců 23 140 Kč.

V řádku 27 jsou zahrnuty i odměny vyplácené zaměstnancům, kteří jsou kmenově vedeni v hlavní činnosti a podílejí se na řádném zpracování dokladů doplňkové činnosti. Přijetí nových zaměstnanců na tyto práce by bylo neekonomické, neúčelné a uzavřít s kmenovými zaměstnanci dohody o pracích konaných mimo pracovní poměr nelze na stejný druh vykonávané práce.

3. Přehled o příjmech a výdajích

3.1 Peněžní tok

V tis. Kč

Ukazatel	Minulé období	Běžné období	Rozdíl	Vliv na CF	č. ř. *)
peněžní tok z provozní činnosti	53 303,34	61 996,96	8 693,62	21 486,23	56
peněžní tok z investiční činnosti	1 493 808,40	1 501 216,24	7 407,84	-29 822,79	96
peněžní tok z finanční činnosti	1 544 550,31	1 548 741,84	4 191,53	4 191,53	110
celkem	3 091 662,05	3 111 955,04	20 292,99	-4 145,03	111
stav peněžních prostředků	87 530,30	83 385,28	-4 145,02	4 145,02	112
KB – běžný účet	87 111,08	80 388,64	-6 722,44	6 722,44	
KB – EUR účet	416,87	2 871,19	2 454,32	-2 454,32	
pokladna	2,35	125,45	123,10	-123,10	

*) Vychází ze sestavy MÚZO Praha.

4. Vývoj fondů

4.1 Fondy

V tis. Kč

č. ř.		Rezervní fond	Fond reprodukce investičního majetku	Stipendijní fond	Fond odměn	Fond účelově určených prostředků	Fond sociální	Fond provozních prostředků	Celkem
1	Stav k 1. 1.	0	1 443	2 707	4 297	233	0	0	8 680
2	Tvorba fondu	0	12 942	1 218	3 235	244	0	1 940	19 579
3	Čerpání fondu	0	5 137	1 669	1 797	233	0	1 022	9 858
4	Stav k 31. 12.	0	9 248	2 256	5 735	244	0	918	18 401
5	Návrh na přiděl	0	7 167	x	3 583	x	0	3 584	14 334

4.2 Rezervní fond

V tis. Kč

Stav k 1. 1.		0
Tvorba	ze zisku	0
	z fondu reprodukce inv. majetku	0
	z fondu odměn	0
	z fondu provozních prostředků	0
	Celkem	0
Čerpání	krytí ztrát minulých účetních období	0
	do fondu reprodukce inv. majetku	0
	do fondu odměn	0
	do fondu provozních prostředků	0
	ostatní užití*)	0
	Celkem	0
Stav k 31. 12.		0

4.3 Fond reprodukce investičního majetku

V tis. Kč

Stav k 1. 1.		1 443
Tvorba	z odpisů	4 589
	ze zisku	7 762
	příjmy z prodeje dlouhodobého majetku	0
	ze zůstatku příspěvku	0
	zůstatková cena dlouhodobého majetku	591
	ostatní příjmy celkem	0
	v tom:*)	
	Převod fondů celkem	0
	z fondu odměn	0
	z fondu provozních prostředků	0
	z rezervního fondu	0
	Celkem	12 942
	Čerpání	Investiční
v tom: stavby		4 639
stroje a zařízení		0
nákupy nemovitostí		0
ostatní užití*)		466
projektová dokumentace		32
Neinvestiční		0
v tom: ostatní užití*)		0
Převod do fondů celkem		0
do fondu odměn		0
do fondu provozních prostředků		0
do rezervního fondu		0
Celkem		5 137
Stav k 31. 12.		9 248

4.4 Stipendijní fond

V tis. Kč

Stav k 1. 1.		2 707
Tvorba	daňově uznatelné výdaje podle zák. 586/1992 Sb., o daních z příjmů	0
	poplatky za studium*)	1 218
	ostatní příjmy	0
	Celkem	1 218
Čerpání	Celkem	1 669
Stav k 31. 12.		2 256

*) Poplatky za studium podle odst. 3 a 4 § 58 zákona č. 111/1998 Sb. (nad rámec standardní doby studia + 1 rok, studium absolventa v dalším stud. programu a při souběhu studia nad rámec standardní doby studia), návaznost na tab. 2.3 – sloupec „stipendijní fond“.

4.5 Fond odměn

V tis. Kč

Stav k 1. 1.		4 297
Tvorba	ze zisku	3 235
	z rezervního fondu	0
	z fondu reprodukce inv. majetku	0
	z fondu provozních prostředků	0
	ostatní příjmy*)	0
Celkem	3 235	
Čerpání	mzdové náklady	1 797
	do rezervního fondu	0
	do fondu reprodukce inv. majetku	0
	do fondu provozních prostředků	0
	ostatní užití*)	0
Celkem	1 797	
Stav k 31. 12.		5 735

4.6 Fond účelově určených prostředků

V tis. Kč

	Položka	Neinvestice	Investice	Celkem
Stav k 1. 1.	účelově určené dary, § 18 odst. 9 a) zák. č. 111/1998 Sb.	0		0
	účelově určené peněžní prostředky ze zahraničí, § 18 odst. 9 b) zák. č. 111/1998 Sb.	0		0
	účelově určené prostředky na VaV kapitoly 333 MŠMT, § 18 odst. 10 zák. č. 111/1998 Sb.	38		38
	účelově určené prostředky z jiné podpory z veřejných prostředků, § 18 odst. 10 zák. č. 111/1998 Sb.	195		195
	Celkem	233	0	233
Tvorba	účelově určené dary, § 18 odst. 9 a) zák. č. 111/1998 Sb.	29		29
	účelově určené peněžní prostředky ze zahraničí, § 18 odst. 9 b) zák. č. 111/1998 Sb.	0		0
	účelově určené prostředky na VaV kapitoly 333 MŠMT, § 18 odst. 10 zák. č. 111/1998 Sb.	0		0
	účelově určené prostředky z jiné podpory z veřejných prostředků, § 18 odst. 10 zák. č. 111/1998 Sb.	215		215
	Celkem	244	0	244
Čerpání	účelově určené dary, § 18 odst. 9 a) zák. č. 111/1998 Sb.	0		0
	účelově určené peněžní prostředky ze zahraničí, § 18 odst. 9 b) zák. č. 111/1998 Sb.	0		0
	účelově určené prostředky na VaV kapitoly 333 MŠMT, § 18 odst. 10 zák. č. 111/1998 Sb.	38		38
	účelově určené prostředky z jiné podpory z veřejných prostředků, § 18 odst. 10 zák. č. 111/1998 Sb.	195		195
	Celkem	233	0	233

	Položka	Neinvestice	Investice	Celkem
Stav k 31. 12.	účelově určené dary, § 18 odst. 9 a) zák. č. 111/1998 Sb.	29	0	29
	účelově určené peněžní prostředky ze zahraničí, § 18 odst. 9 b) zák. č. 111/1998 Sb.	0	0	0
	účelově určené prostředky na VaV kapitoly 333-MŠMT, § 18 odst. 10 zák. č. 111/1998 Sb.	0	0	0
	účelově určené prostředky z jiné podpory z veřejných prostředků, § 18 odst. 10 zák. č. 111/1998 Sb.	215	0	215
	Celkem	244	0	244

4.7 Fond sociální

V tis. Kč

Stav k 1. 1.		0
Tvorba	Příděl podle § 18 odst. 12 zák. č. 111/1998 Sb.	
Čerpání	ostatní užití *)	0
	Celkem	0
Stav k 31. 12.		0

4.8 Fond provozních prostředků

V tis. Kč

Stav k 1. 1.		0
Tvorba	ze zůstatku příspěvku	0
	ze zisku	1 940
	z fondu reprodukce inv. majetku	0
	z fondu odměn	0
	z rezervního fondu	0
	ostatní příjmy*)	0
	Celkem	1 940
Čerpání	na provozní náklady dle vnitřního předpisu VŠ	1 022
	do fondu reprodukce inv. majetku	0
	do fondu odměn	0
	do rezervního fondu	0
	ostatní užití*)	0
	Celkem	1 022
Stav k 31. 12.		918

5. Financování programů reprodukce majetku včetně vypořádání se SR

AMU neměla v roce 2008 akce financované z prostředků na programy z kapitoly 333 MŠMT a ostatních kapitol státního rozpočtu.

6. Vypořádání se státním rozpočtem – příspěvek a dotace

6.1. Finanční vypořádání se SR z kapitoly 333 MŠMT mimo programové financování – příspěvek a dotace

V Kč

Ukazatel číslo řádku	Dotační položky a ukazatele		Poskytnuto		Vráčeno ¹⁾		Použito ²⁾		Převáděno do FRIM		Převáděno do fondu účelově určených prostředků		Převáděno do fondu provozních prostředků		Převáděno do ostatních fondů ³⁾		Vratka		
	Příspěvek	Dotace	Příspěvek	Dotace	Příspěvek	Dotace	Příspěvek	Dotace	Příspěvek	Dotace	Příspěvek	Dotace	Příspěvek	Dotace	Příspěvek	Dotace	Příspěvek	Dotace	
1	266 028 000	45 199 000	266 028 000	45 199 000	0	265 915 974	45 048 851	0	0	67 686	147 500	0	0	0	0	44 340	2 649	0	0
2	249 660 000	37 029 000	249 660 000	37 029 000	0	249 548 778	36 879 591	0	0	67 686	147 500	0	0	0	0	43 536	1 909	0	0
3	249 660 000	15 946 000	249 660 000	15 946 000	0	249 548 778	15 796 591	0	0	67 686	147 500	0	0	0	0	43 536	1 909	0	0
4	„A a B“	238 305 000	238 305 000			238 305 000		0	0	0		0	0	0	0	0	0	0	0
5	„C“	5 016 000	5 016 000			5 016 000		0	0	0		0	0	0	0	0	0	0	0
6	„D“	1 362 000	3 029 000	1 362 000	3 029 000	0	1 362 000	2 881 500	0	0	147 500	0	0	0	0	0	0	0	0
7																			
8																			
9																			
10		1 362 000				1 362 000		0	0	0		0	0	0	0	0	0	0	0
11																			
12			79 000			79 000		0	0	0		0	0	0	0	0	0	0	0
13																			
14		0	2 950 000	0	2 950 000	0	2 802 500	0	0	0	147 500	0	0	0	0	0	0	0	0
15			2 950 000			2 950 000		0	0	0	147 500	0	0	0	0	0	0	0	0
16																			
17																			
18																			
19	„F“																		
20	„G“		3 628 000		3 628 000		3 628 000	0	0	0	0	0	0	0	0	0	0	0	0
21	„H“		9 289 000		9 289 000		9 287 091	0	0	0	0	0	0	0	0	0	0	0	1 909
22																			
23	„M“	1 800 000		1 800 000		1 800 000		0	0	0		0	0	0	0	0	0	0	0
24	„S1“	219 000		219 000		164 580		0	0	10 884		0	0	0	0	43 536	0	0	0

Ukazatel	Dotací položky a ukazatele	Poslytnuto		Vráceno *)		Použito **)		Převáděno do FRIM		Převáděno do fondu účelové určených prostředků		Převáděno do fondu provozních prostředků		Převáděno do ostatních fondů (***)		Vratka		
		Příspěvek	Dotace	Dotace	Dotace	Příspěvek	Dotace	Příspěvek	Dotace	Příspěvek	Dotace	Příspěvek	Dotace	Příspěvek	Dotace	Příspěvek	Dotace	Dotace sl. 2-3-5-7-9-11-13
25	„UJ“	2 958 000				2 901 198				56 802								
26																		
27																		
28			21 083 000					0	21 083 000									
29																		
30			4 858 000						4 858 000									
31																		
32																		
33			12 832 000						12 832 000									
34			3 393 000						3 393 000									
35																		
36			16 368 000	8 170 000	0	16 367 196	8 169 260	0	0	0	0	0	0	0	0	804	740	
37			16 368 000	8 170 000	0	16 367 196	8 169 260	0	0	0	0	0	0	0	0	804	740	
38			16 368 000			16 367 196		0		0		0				804	0	
38a				2 910 000			2 909 999	0	0	0	0	0	0	0	0	0	1	
39				5 260 000			5 259 261	0	0	0	0	0	0	0	0	0	739	
40																	0	0
41			0	0	0	0	0	0	0	0	0	0	0	0	0	0	0	0
42																		0
43																		0
44																		0
45			0	0	0	0	0	0	0	0	0	0	0	0	0	0	0	0

*) Vráceno na výdajový účet MŠMT v průběhu roku (jen dotace).

***) Použito bez převodu do fondů – NA ROZDÍL OD SKUTEČNÉHO VYPOŘÁDÁNÍ a od DÚ VVŠ.

**) Uvedte, do jakých fondů, pokud nejsou v předchozích sloupcích uvedeny.

6.2 Finanční vypořádání ze strukturálních fondů EU

AMU neměla dotace poskytnuté z ESF.

7. Stipendia a služby poskytované studentům

7.1 Počty studentů k 31. 10. 2008

č. ř.	Počet studentů (ř. 1+2+3+4+5)	1 391
	v tom:	
1	rozpočtoví studenti (kromě kódů financování 2, 6, 7, 11)	1 209
2	studenti zvláštní****)	110
3	studenti studující v cizím jazyce*)	19
4	studenti studující na základě mezinár. smluv a usnesení vlády**)	0
5	studenti hrazení z jiné rozpočtové kapitoly***)	0
6	student na krátkodobém studijním pobytu na české VŠ*****)	53

Poznámky:

*) SIMS – kód financování „6“

***) SIMS – kód financování „7“

****) SIMS – kód financování „2“

*****) SIMS – kód financování „3“

*****) SIMS – kód financování „11“

SIMS – Sdružené informace z matrik studentů

Kódy financování podle SIMS:

- 1 studium ve standardní době studia
- 2 studium je plně hrazeno z prostředků jiného rezortu než MŠMT (tzv. jinoplátci)
- 3 student(ka) překročil(a) standardní dobu studia o více než jeden rok podle § 58 odst. 3 ve druhém a dalším studiu bez tolerance 1 roku (§ 58 odst. 4 poslední věta)
- 4 student(ka) po absolvování bakalářského nebo magisterského studijního programu studuje v dalším bakalářském nebo magisterském studijním programu (§ 58 odst. 4)
- 5 student(ka) studuje v souběžných studijních programech déle, než je standardní doba studia programu jednoho plus jeden rok (§ 58 odst. 4)
- 6 studium je plně hrazeno studentem(kou) – zpravidla cizincem(kou) – z vlastních prostředků v případě studia v cizím jazyce (§ 58... odst. 5)
- 7 studium je studentu(ce) – cizinci(e) hrazeno ze zvláštní dotace dle evidence DZS
- 8 student(ka) překročil(a) standardní dobu studia o méně než jeden rok
- 9 student(ka) studuje v souběžných studijních programech kratší dobu, než je standardní doba studia delšího z nich
- 10 školné na soukromých vysokých školách
- 11 student(ka) – cizinec(ka) studuje na krátkodobém studijním pobytu na české VŠ

Komentář: Do statistiky aktivních nerozpočtových studií zařazen kód financování 11.

7.2 Stipendia

V tis. Kč (na 3 desetinná místa)

č. ř.	Stipendia	Použité zdroje										celkem vyplaceno ke dni 31. 12. 2008		
		příspěvek nebo dotace MŠMT	stipendij. fond VŠ	SR bez MŠMT, MK, MZV, ÚSC, FUUP apod.	ostatní			DČ	celkem	studenti	ostatní	zůstatek		
					zahraniční zdroje	dary								
2	3	4	5	6	7	8	9	10	11					
1	1	15 155,858	1 668,848	316,687	1 759,358	39,415	118,078	19 058,244	19 058,244	0,000	0,000			
	v tom:													
2	za vynikající studijní výsledky dle § 91 odst. 2 písm. a)		907,000					907,000	907,000		0,000			
3	za vynikající vědecké, výzkumné, vývojové, umělecké nebo další tvůrčí výsledky, přispívající k prohloubení znalostí dle § 91 odst. 2 písm. b)	2 238,117	496,541		11,000			2 745,658	2 745,658		0,000			
4	v případě těživé sociální situace studenta dle § 91 odst. 2 písm. c)	164,580	92,000	2,280				258,860	258,860		0,000			
5	v případě těživé sociální situace studenta dle § 91 odst. 3)							0,000	0,000		0,000			
6	v případech zvláštního zřetele hodných dle § 91 odst. 2 písm. d)	4 791,240	173,307	74,330				5 038,877	5 038,877		0,000			
7	z toho : ubytovací stipendium	2 901,198		74,330				2 975,528	2 975,528		0,000			
8	na podporu studia v zahraničí dle § 91 odst. 4 písm. a)	2 472,921		126,865	1 699,775			4 299,561	4 299,561		0,000			
9	z toho program : SOCRATES – ERASMUS	2 472,921						2 472,921	2 472,921		0,000			
10	AKTION							0,000	0,000		0,000			
11	CEEPUS							0,000	0,000		0,000			
12	na podporu studia v ČR dle § 91 odst. 4 písm. b)	473,000		113,212	48,583	39,415	118,078	792,288	792,288		0,000			
13	z toho program : AKTION							0,000	0,000		0,000			
14	CEEPUS							0,000	0,000		0,000			
15	studentům doktorských studijních programů dle § 91 odst. 4 písm. c)	5 016,000						5 016,000	5 016,000		0,000			
16	jiná stipendia:							0,000	0,000		0,000			

7.3 Stravování

AMU nemá menzu.

7.4 Ubytování

V tis. Kč

Koleje a ostatní ubytovací zařízení zajištěné VŠ	Celkové neinvestiční náklady na VŠ	Celkové neinvestiční výnosy VŠ						
		Od studentů	Od zaměstnanců	Od cizích	Z dotace MŠMT	Z doplňkové činnosti	Ostatní	Celkem
a	b	c	d	e	f	g	h	i
*)								
Kolej AMU v Hradební ul.	5 165	3 057		618	0	3 675	0	3 675
								0
								0
Celkem	5 165	3 057	0	618	0	3 675	0	3 675

Komentář:

Celý provoz koleje AMU se realizuje v rámci doplňkové činnosti (proto údaje ve sloupci g jsou součtem sloupců c a e a proto se sloupec g rovná sloupci i).

Cena lůžka pro studenta na koleji v Hradební ulici (viz Výnos rektora č. 7/2008) činí podle počtu ubytovaných na pokoji 92 Kč/den, 96 Kč/den, 109 Kč/den, 119 Kč/den, 125 Kč/den a 155 Kč/den.

Počty ubytovaných studentů v jednotlivých měsících roku (od znovuotevření po rekonstrukci):

X/07: 78, XI/07: 90, XII/07: 90,
I/08: 91, II/08: 113, III/08: 115, IV/08: 114, V/08: 100, VI/08:90, VII/08: 17, VIII/08: 17,
IX/08: 90, X/08: 121, XI/08: 122,
XII/08: 125

Kolej zahájila provoz po roční rekonstrukci 16. 10. 2007, řada studentů už se ubytovala mimo kolej a bylo obtížné kapacitu zcela naplnit. V letním provozu v roce 2008 se promítl do tržeb celkový útlum turistického ruchu, snížení počtu lůžek při zvýšených cenách znamenalo téměř sto procentní úbytek tradičních tuzemských klientů.

8. Institucionální podpora specifického výzkumu

8.1 Poskytnutá dotace na specifický výzkum

V tis. Kč

Součásti VŠ	kód *)	dotace
Hudební fakulta	51110	3 205
Divadelní fakulta	51210	139
Filmová a televizní fakulta	51310	1 514
Katedra cizích jazyků AMU	51610	0
Katedra tělesné výchovy AMU	51620	0
Knihovna AMU	51630	0
Počítačové centrum AMU	51640	0
Ediční centrum AMU	51650	0
Rektorát AMU – výkonný a správní útvar rektora a kvestora	51810	0
C e l k e m		4 858

8.2 Přehled o využití dotace na úhradu

V tis. Kč (na dvě desetinná místa)

A. AMU celkem

č. ř.	druh nákladů	osobní náklady	věcné náklady	celkem
		1	2	3
1	a) náklady spolupráce studentů magisterských a doktorských studijních programů při řešení projektů a výzkumných záměrů	125,00	470,09	595,09
2	b) náklady společného výzkumu prováděného akademickými pracovníky a studenty magisterských a doktorských studijních programů	716,34	461,83	1 178,17
3	c) náklady na výzkum prováděný studenty magisterských a doktorských studijních programů při přípravě diplomové nebo disertační práce	634,83	2 287,91	2 922,74
4	d) náklady na další část výzkumu, která je bezprostředně spojena se vzděláváním a na níž se podílejí studenti	141,00	21,00	162,00
5	CELKEM AMU specifický výzkum	1 617,17	3 240,83	4 858,00

B. DAMU

č. ř.	druh nákladů	osobní náklady	věcné náklady	celkem
		1	2	3
1	a) náklady spolupráce studentů magisterských a doktorských studijních programů při řešení projektů a výzkumných záměrů	67,00	164,00	231,00
2	b) náklady společného výzkumu prováděného akademickými pracovníky a studenty magisterských a doktorských studijních programů podle pravidel jednotlivých škol	663,00	215,00	878,00
3	c) náklady na výzkum prováděný studenty magisterských a doktorských studijních programů při přípravě diplomové nebo disertační práce	118,00	125,00	243,00
4	d) náklady na další část výzkumu, která je bezprostředně spojena se vzděláváním a na níž se podílejí studenti	141,00	21,00	162,00
5	CELKEM DAMU specifický výzkum	989,00	525,00	1 514,00

a) osobní a věcné náklady spolupráce studentů magisterských a doktorských studijních programů při řešení projektů a výzkumných záměrů řešených na AMU

Studenti doktorského studijního programu scénické tvorby a teorie scénické tvorby (scénologie) pokračovali i v roce 2008 v práci zejména na dvou výzkumných tématech souvisejících s prací na studiích pro časopis *Disk* a přípravou jejich doktorských disertací.

Stejně tak studenti doktorského studijního programu autorského herectví pracovali na tématech dialogické jednání a psychosomatika a pohyb.

b) osobní a věcné náklady společného výzkumu prováděného akademickými pracovníky a studenty magisterských a doktorských studijních programů podle pravidel stanovených AMU

Pokračoval výzkum „Herectví na scéně a v životě“, v jeho rámci se studenti zabývali shromažďováním obrazového a dalšího dokumentárního materiálu, rešeršemi k jednotlivým osobnostem a problémům, anketami atd. Výsledkem je zatím vydání knihy Jana Hyvnara *O českém dramatickém herectví 20. století*.

V oblasti výzkumu nespécifických scénických projevů pracovali studenti v semináři scénologie i mimo něj na řadě dílčích témat, z nichž zvláštní místo zaujala „scénologie krajiny“. Výsledky zkoumání byly využity ve stejnojmenné monografii doc. Valenty a ve studii posluchače 1. ročníku magisterského programu režie a dramaturgie Bc. Milana Šotka *Sekera jako měsíční kámen*.

Studenti doktorského studia scénické tvorby a teorie scénické tvorby pokračovali ve shromažďování materiálu, rešerších a přípravných studiích k nárysu „kánonu“ českého dramatu.

Za účasti studentů magisterského programu scénografie a teorie a kritiky pokračoval výzkum mezinárodního přínosu české scénografie, v jehož rámci se pracovalo na shromažďování dokumentárního materiálu a příslušných rešeršů k sedmi klíčovým inscenacím, které byly výsledkem spolupráce nejvýznamnějších českých režisérů 20. století s nejvýznamnějšími českými scénografy.

Působení experimentální skupiny dialogického jednání (filiace s psychoterapeutickými směry, skupina vedená v angličtině a češtině pro zahraniční – Erasmus i domácí studenty).

c) náklady na výzkum prováděný studenty magisterských a doktorských studijních programů při přípravě diplomové nebo disertační práce

Posluchači činoherní režie a dramaturgie i herectví, stejně tak jako studenti doktorského programu scénická tvorba a teorie scénické tvorby (scénologie), využívají při práci na svých výzkumných úkolech a souvisejících seminárních a diplomových pracích materiálů shromažďovaných (a tedy i nákladů vynaložených na jejich shromažďování) zejména v rámci výzkumů zmíněných v odstavci b), jichž se sami zúčastňují, a samozřejmě (stejně jako v bodech a a b) i souvisejících technických a administrativních služeb. Pro tuto činnost je zásadně důležité budování bibliotéky, videotéky a archivu i práce na bibliografiích konaná posluchači a honorovaná formou stipendia.

d) případné další části výzkumu na AMU, které jsou bezprostředně spojeny se vzdáváním a na nichž se podílejí studenti

Vytvoření metodologie a konceptu tříletého výzkumu; příprava monografie o psychosomatických disciplínách, zpracování písemných reflexí; uspořádání semináře Osobnostní herectví, osobnostní učitelství; vydání publikace *Psychosomatika & pohyb*; zaopatření přístrojového vybavení.

C. FAMU

č. ř.	druh nákladů	osobní náklady	věcné náklady	celkem
		1	2	3
1	a) náklady spolupráce studentů magisterských a doktorských studijních programů při řešení projektů a výzkumných záměrů	0,00	11,09	11,09
2	b) náklady společného výzkumu prováděného akademickými pracovníky a studenty magisterských a doktorských studijních programů podle pravidel jednotlivých škol	11,47	80,00	91,47
3	c) náklady na výzkum prováděný studenty magisterských a doktorských programů při přípravě diplomové nebo disertační práce	0,00	36,44	36,44
4	d) náklady na další část výzkumu, která je bezprostředně spojena se vzděláváním a na níž se podílejí studenti	0,00		0,00
5	CELKEM FAMU specifický výzkum	11,47	127,53	139,00

Dotace na specifický výzkum byla z větší části využita na podporu vlastní práce a studia doktorandů – na nákup literatury, drobného spotřebního a podpůrného materiálu a především na experimentální aktivity – tvůrčí a pedagogickou práci v rámci Institutu intermédií (www.iim.cz), společného pracoviště AMU a ČVUT. Přesná specifikace je uvedena v tabulce.

D. HAMU

č. ř.	druh nákladů	osobní náklady	věcné náklady	celkem
		1	2	3
1	a) náklady spolupráce studentů magisterských a doktorských studijních programů při řešení projektů a výzkumných záměrů	58,00	295,00	353,00
2	b) náklady společného výzkumu prováděného akademickými pracovníky a studenty magisterských a doktorských studijních programů podle pravidel jednotlivých škol	41,87	166,83	208,70
3	c) náklady na výzkum prováděný studenty magisterských a doktorských programů při přípravě diplomové nebo disertační práce	516,83	2 126,47	2 643,30
4	d) náklady na další část výzkumu, která je bezprostředně spojena se vzděláváním a na níž se podílejí studenti	0,00	0,00	0,00
5	CELKEM HAMU specifický výzkum	616,70	2 588,30	3 205,00

a) osobní a věcné náklady spolupráce studentů magisterských a doktorských studijních programů při řešení projektů a výzkumných záměrů řešených na AMU

Byly pořízeny studijní materiály a publikace. Účast na mezinárodních konferencích (Rothenfels/Německo) a seminářích (Trondheim/Norsko). Další studenti doktorského studia se podíleli na výzkumu (taneční publikum), na přípravě kolokvia konaného v lednu 2009. Byla vyplacena mimořádná stipendia ve výši 45 000 Kč.

Shromažďování písemných materiálů, videa, foto materiálů a záznamů z tanečních workshopů.

Festival E. F. Nápravníka: projekt seznámil českou veřejnost s dílem skladatele a dirigenta žijícího po roce 1861 v Petrohradě.

Česká cembalová tvorba od roku 1945 do současnosti: sběr materiálů k publikaci Harpsichord and Clavichord Music, zejména významných skladeb, nahrávek a korespondence.

Příprava vydání reprezentativní sbírky skladeb Josefa Segera s tematickým seminářem a prezentací hry na historické varhany v Praze.

Studijní pobyty v zahraničí v rámci projektu Intermediální tvorba a technologie, propojení práce technika a umělce.

Dokumentace taneční tradice v etnografickém subregionu Horňácko.

Sběr materiálu pro projekt Beethovenovy houslové sonáty a jejich interpretace na dobové nástroje.

b) osobní a věcné náklady společného výzkumu prováděného akademickými pracovníky a studenty magisterských a doktorských studijních programů podle pravidel stanovených AMU

Modernizace a aktualizace magisterského a doktorského studijního programu hudební teorie. Byl zpracován a utříděn fond prestižního hudebně-teoretického časopisu „Contemporary Music Review“ (CMR) pro obohacení a modernizaci studia především magisterských a doktorských studijních programů.

c) náklady na výzkum prováděný studenty magisterských a doktorských studijních programů při přípravě diplomové nebo disertační práce

Překlady pramenů jako zdroj poznání teorií hudby II. Byly pořízeny překlady pramenů: výběr textů Antonína Rejchy, který obsahuje překlady kapitol z dalších prací (návaznost na rok 2007). Překlad díla J. J. Rousseaua Eseje o původu jazyků bude připraven k tisku v březnu 2009.

Publikační činnost doktorského týmu katedry skladby II. Projekt byl realizován v průběhu celého roku 2008. Publikační aktivity studentů doktorského studia na katedře skladby byly rozčleněny na položky: publikační činnost formou tisku a následného knižního vydání disertací posluchačů DSP, publikační činnost formou vydání prací studentů DSP představujících umělecké součásti disertačních prací na CD nosičích, přiznání mimořádného stipendia na výdaje, týkající se veřejné prezentace děl v rámci výzkumu spojeného se vzděláváním studentů DSP, a na zajištění podmínek pro výzkumnou práci.

Zvukové technologie jako autonomní tvůrčí prostředek v hudbě, v pořadí již VI. projekt. Byly zabezpečeny technické podmínky pro realizaci magisterských, doktorandských a disertačních prací.

Časopis Disk, knižní edice Disk (prof. Jaroslav Vostrý). Projekt byl zaměřen na zkoumání hereckých technik a činnost souboru Farma v jeskyni.

9. Stav a pohyb majetku a závazků a výsledky inventarizací

Přehled majetku

V tis. Kč

Druhy majetku	Stav k 31. 12. 2007, pořizovací cena	Stav k 31. 12. 2008		
		pořizovací cena	oprávky	zůstatková cena
Dlouh.nehmotný majetek	8 147,94	9 280,10	-6 401,94	2 878.16
z toho: software	6419,94	7 552,10	-4 673,95	2 878,15
drob. dl. nehm. m.	504,85	504,85	-504,84	0,01
ocenitelná práva	1 223,15	1 223,15	-1 223,15	0,00
nedokončený DNM	0,00	0,00	0,00	0,00
Dlouh. hmotný majetek	1 813 441,41	1 833 788,44	-335 450,36	1 498 338.08
z toho: pozemky	21 130,98	21 968,83	0,00	21 968,83
um. díla	200,00	200,00	0,00	200,00
budovy, haly, stav.	1 498 581,29	1 531 208,12	-129 249,38	1 401 958,74
sam. mov. věci a s.	232 344,46	236 257,56	-162 047,05	74 210,51
pěst. celky	0,00	0,00	0,00	0,00
zákl. stádo, taž. zv.	0,00	0,00	0,00	0,00
drobný dl. hm. m.	47 118,30	44 153,93	-44 153,93	0,00
ost. dl. hm. maj.	0,00	0,00	0,00	0,00
nedokončený DHM	14 066,38	0,00	0,00	0,00
poskyt. zál. na DHM	0,00	0,00	0,00	0,00

Komentář k majetku:

Navýšení ceny objektu se týká staveb:

„Technické zhodnocení budovy Studia FAMU, Rekonstrukce TV oddělení a obrazové techniky“ (Předávací protokol, zakázkové číslo 1-1007-630, byl podepsán 16. 12. 2007.)

„Rekonstrukce vrátnice Hartigovského paláce a stavební úpravy domu U Bílého jelena (kolaudační rozhodnutí č.j.: 059031/2008-Na3/302 ze dne 26. 6. 2008)

„Rekonstrukce HP Parter“ (kolaudační rozhodnutí č.j.: 027586/2008-Na-3/259 ze dne 8. 4. 2008)

Pohledávky, závazky

Pohledávky, závazky, úvěry	Stav k 31. 12. 2007	Stav k 31. 12. 2008	Rozdíl oproti roku 2007
Pohledávky celkem:	3 504,06	8 291,47	4 787,41
v tom: odběratelé	1 831,58	1 776,20	-55,38
zálohy	995,85	1 923,58	927,73
za inst. soc., zdr. poj.	0,00	0,00	0,00
za zaměstnanci	28,03	47,50	19,47
ostatní	648,60	4 544,19	3 895,59
Závazky celkem:	33 498,16	23 780,09	-9 718,07
v tom: dodavatelé	14 153,80	3 674,51	-10 479,29
přijaté zálohy	39,80	70,46	30,66
k zaměstnancům	179,42	192,23	12,81
k inst. soc., zdr. poj.	5 975,02	6 126,01	150,99
daňové závazky	2 284,06	1 788,87	-495,19
ostatní	10 866,06	11 928,01	1 061,95
Bankovní výp. a půjčky	0,00	0,00	0,00
z toho: úvěry	0,00	0,00	0,00

Závazky

V saldu dodavatelů jsou:

- 1) přijaté faktury se splatností roku 2009 (jsou průběžně propláceny dle uvedeného data splatnosti)
- 2) přijaté zálohy, které slouží k zajištění prostor pro koncerty, jenž budou uskutečněny v následujícím roce a budou řádně vyúčtovány

Pohledávky

V saldu odběratelů jsou evidovány faktury za:

- 1) pronájmy nebytových prostor a služby s tím spojené, prodej knih apod.
- 2) poskytnuté zálohy na plyn, energii, vodné, předplatné apod.

VS	Firma	Částka v Kč	Stav/uhrazeno
701001057	ABE Marketing	122,14	pokus o smír
701001245	Navrátil Michal	183,00	pokus o smír
801000281	Petr Plazzer	15 000,00	II. upomínka
801000900	CET Academic Programs	72 441,00	urguje Ing. Čechová FAMU
801000951	Ambržová Lucie	275,00	I. upomínka
801000960	Hátle Petr	1 000,00	I. upomínka
801001095	Pražský filmový orchestr	16 987,50	
801001123	Hrubeš Petr	60 000,00	
801001132	Sukův komorní orchestr	15 349,00	8. 1. 2009
801001160	Pingitzerová Simona	536,00	16. 1. 2009
801001166	Jihlavský spolek amat. filmařů	3 450,00	19. 1. 2009
801001172	Café restaurant SLAVIA	299 249,30	5. 1. 2009
801001183	Rosík Alexej	863,00	26. 1. 2009
801001205	Reiprich Oto	446,00	5. 1. 2009
801001222	Kvíčala René	313,00	
801001224	Kosmas s.r.o.	27 458,00	7. 1. 2009
801001226	Hlavatý Petr	1 726,00	16. 1. 2009
801001228	Český rozhlas	29 750,00	8. 1. 2009
801001229	Mochanová Helena	536,00	5. 1. 2009
801001234	Skalický Radovan	1 726,00	16. 1. 2009
801001235	FOIBOS	20 000,00	
801001237	Bandúrová Zuzana	595,00	15. 1. 2009
801001238	Vávrová Kateřina	595,00	6. 1. 2009
801001244	Nadace Bohuslava Martinů	14 708,50	6. 1. 2009
801001245	SUPRAPHON MUSIC a.s.	39 270,00	14. 1. 2009
801001246	Talichův komorní orchestr o.p.s.	24 157,00	20. 1. 2009
801001257	Vílslev Sara	75 000,00	
801001258	CIANT – Mezinárodní centrum	16 660,00	12. 1. 2009
801001259	Pražský divadelní festival	20 000,00	5. 1. 2009
801001261	Vodafone Czech Republic a.s.	47 914,00	8. 1. 2009
801001270	Národní filmový archiv	48 242,00	5. 1. 2009
896000097	Univerzita Karlova v Praze	11 610,00	6. 1. 2009
896000112	SUPRAPHON MUSIC a.s.	4 800,00	20. 1. 2009
Celkem		870 962,44	

Pohledávky po lhůtě splatnosti se řeší v následujících pěti krocích:

1. upomínka (3 pokusy)
2. posouzení škodní komisí
3. právní řízení
4. splátkový kalendář na základě dohody
5. neplatičům nejsou poskytovány další služby

Inventarizace v roce 2008:

Inventarizace byla provedena v souladu se zákonem č. 563/1991 Sb., o účetnictví, ve znění pozdějších předpisů.

Fyzická inventura hospodářských prostředků, skladů a následná kontrola těchto prostředků na účetnictví proběhla dle výnosu rektora č. 9/2008 na všech fakultách a složkách.

Přehled dohledaných hospodářských prostředků (v Kč) dle druhu majetku

Druh	Název majetku	Zjištěný (dohledaný) stav	Manko	Přebytek
013	software	6 599 149,28	0,00	0,00
014	ocenitelná práva	1 223 145,00	0,00	0,00
018	DDNM	504 848,30	0,00	0,00
021	budovy, haly, stavby	1 517 773 352,44	0,00	0,00
022	DHM	231 414 871,29	3,50	0,00
028	DDHM	44 153 929,55	0,00	0,00
031	pozemky	21 130 979,00	0,00	0,00
032	um. díla, sbírky	200 000,00	0,00	0,00
112	sklady	102 390,75	1 256,63	0,00
123	sklady	3 215 019,80	661,90	0,00
971018	DDNM po 1. 1. 2003	5 316 609,56	0,00	0,00
971022	převod 2005	9 121 316,16	0,00	0,00
971028	DDHM po 1. 1. 2003	74 673 890,63	55 393,86	336 023,70
Operativní evidence	majetek do 3 000 Kč a přísl. k inv. souborům	49 212 240,87	31 810,30	104 470,10

Zjištěná manka dle útvarů:

Útvar	Manko	Celková cena v Kč
Divadlo DISK	barely na vodu	1 260,00
Nakladatelství	knižní publikace, nábytek	5 783,90
HAMU	videokamera, notové stojany	25 500,00
FAMU	DVD přehrávač	1 490,00
Rektorát	mobilní telefon, diktafon, rychlovarná konvice, židle, notebook	51 781,96

Manko bylo předloženo do škodní komise AMU, vyřazeno a průčtováno do období 12/2008.

Zjištěný přebytek:

Útvar	Přebytek	Celková cena v Kč
Kolej AMU	nábytek, výpočetní technika	440 493,80

Jedná se o externí nábytek, počítače, monitory, tiskárny, vrtačku, stojany na noty, dílen-
skou židli, lampy, odpadkové koše.

Po celkové rekonstrukci koleje AMU (v letech 2005–2007) tyto položky nebyly polepeny
čárovými kódy a zaevidovány do evidence majetku.

Přebytek bude zaevidován do evidence majetku.

Duplicitně zaevidovaný mobilní telefon za 3 311,10 Kč do podrozvahy na UVS Poněšice byl
ÚD 8021/380 opraven v účetním období 12/08.

Fyzická inventura na fakultách a v útvarech byla provedena zaměstnanci AMU s výjimkou
FAMU a koleje, kde byla inventura provedena externí firmou ICS, Identifikační systémy a.s.
(čárové kódy snímány laserovým terminálem).

Zjištěný přebytečný a neupotřebitelný majetek, byl předložen do likvidační komise v únoru
2009 pracovníky pověřenými evidencí majetku.

Inventární zápisy, seznamy a přílohy jsou uloženy v originálním provedení na Rektorátě AMU.

Použité zkratky:

DDNM – drobný dlouhodobý nehmotný majetek

DDHM – drobný dlouhodobý hmotný majetek

DHM – dlouhodobý majetek (investiční)

ZPRÁVA NEZÁVISLÉHO AUDITORA

*pro statutární orgán veřejné vysoké školy
Akademie múzických umění v Praze*

Ověřili jsme přiloženou účetní závěrku veřejné vysoké školy **Akademie múzických umění v Praze**, IČ: 61 384 984, tj. rozvahu k 31. 12. 2008, výkaz zisku a ztráty za období od 1. 1. 2008 do 31. 12. 2008 a přílohu této účetní závěrky, včetně popisu použitých významných účetních metod. Údaje o společnosti jsou uvedeny v příloze této účetní závěrky.

Odpovědnost statutárního orgánu účetní jednotky za účetní závěrku.

Za sestavení a věrné zobrazení účetní závěrky v souladu s českými účetními předpisy odpovídá statutární orgán společnosti **Akademie múzických umění v Praze**. Součástí této odpovědnosti je navrhnout, zavést a zajistit vnitřní kontroly nad sestavováním a věrným zobrazením účetní závěrky tak, aby neobsahovala významné nesprávnosti způsobené podvodem nebo chybou, zvolit a uplatňovat vhodné účetní metody a provádět dané situaci přiměřené účetní odhady.

Odpovědnost auditora

Naši úlohou je vydat na základě provedeného auditu výrok k této účetní závěrce. Audit jsme provedli v souladu se zákonem o auditorech a Mezinárodními auditorskými standardy a souvisejícími aplikačními doložkami Komory auditorů České republiky. V souladu s těmito předpisy jsme povinni dodržovat etické normy a naplánovat a provést audit tak, abychom získali přiměřenou jistotu, že účetní závěrka neobsahuje významné nesprávnosti.

Audit zahrnuje provedení auditorských postupů, jejichž cílem je získat důkazní informace o částkách a skutečnostech uvedených v účetní závěrce. Výběr auditorských postupů závisí na úsudku auditora, včetně posouzení rizik, že účetní závěrka obsahuje významné nesprávnosti způsobené podvodem nebo chybou. Při posuzování těchto rizik auditor přihlédne k vnitřním kontrolám, které jsou relevantní pro sestavení a věrné zobrazení účetní závěrky. Cílem posouzení vnitřních kontrol je navrhnout vhodné auditorské postupy, nikoliv vyjádřit se k účinnosti vnitřních kontrol. Audit též zahrnuje posouzení vhodnosti použitých účetních metod, přiměřenosti účetních odhadů provedených vedením i posouzení celkové prezentace účetní závěrky.

Domníváme se, že získané důkazní informace tvoří dostatečný a vhodný základ pro vyjádření našeho výroku.

Výrok auditora

Podle našeho názoru, účetní závěrka podává věrný a poctivý obraz aktiv, pasiv a finanční situace společnosti **Akademie múzických umění v Praze** k 31. 12. 2008 a nákladů, výnosů a výsledku hospodaření za rok 2008 v souladu s českými účetními předpisy.

Tuto zprávu auditora vypracoval jménem společnosti HZConsult s.r.o. (Osvědčení KA ČR č. 312) Ing. Miloš Havránek (Osvědčení KA ČR č. 1211), jednatel společnosti HZConsult s.r.o.

V Praze, dne 19.3.2009



Ing. Miloš Havránek

**VÝROČNÍ ZPRÁVA
O ČINNOSTI A HOSPODAŘENÍ AMU
ZA ROK 2008**

Vydala Akademie múzických umění v Praze
Sazba a tisk Nakladatelství AMU
1. vydání
Praha 2009

ISBN 978-80-7331-109-4

www.amu.cz